



Fasciapallet semiautomatico

Semi-automatic pallet wrapper

Dispositif de banderolage palettes semi-automatique

Halbautomatischer Palettenwickler

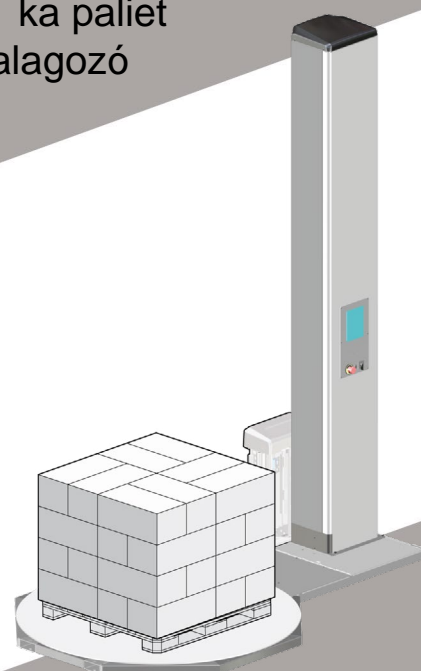
Envolvedora de paletas semiautomática

Poloautomatický ovinovací stroj na palety

Półautomatyczna owijarka palet

Poloautomatická ovíja ka palet

Félautomata raklapszalagozó



ProWrap

Manuale installazione "istruzioni originali"



- Installation manual** - Translation of the "ORIGINAL INSTRUCTIONS"
- Mode d'installation** - Traduction des "INSTRUCTIONS D'ORIGINE"
- Installationsanleitung** - Übersetzung der "ORIGINALEN ANWEISUNGEN"
- Manual de instalación** - Traducción de las "INSTRUCCIONES ORIGINALES"
- Návod k instalaci** - P eklad "ORIGINÁLNÍCH INSTRUKCÍ"
- Podr cznik instalacji** - Tłumaczenie "INSTRUKCJI ORYGINALNYCH"
- Návod na inštaláciu** - Preklad "ORIGINÁLU POKYNOV"
- Telepít i kézikönyv** - Az „EREDETI UTASÍTÁSOK” fordítása

Sommario

Trasporto e movimentazione

Scopo del manuale	2
Glossario dei termini	3
Modalità per il download della documentazione tecnica post-vendita.....	4
Avvertenze di sicurezza per movimentazione e installazione	5
Imballo	6
Sollevamento, trasporto e movimentazione	7
Controllo integrità colli di spedizione	7

Installazione

Installazione macchina (versione standard)	8
Installazione macchina (versione HS)	10
Installazione carrello portabobina (PW).....	12
Installazione carrello portabobina (VK).....	13
Fissaggio macchina.....	14
Installazione rampa (optional)	15
Installazione macchina con unità di pesatura (optional).....	16
Installazione macchina con unità di pesatura flottante (optional).....	18
Installazione macchina con piattaforma sollevata (optional).....	22
Installazione macchina con piattaforma interrata (optional).....	25
Installazione pressatore (optional).....	28
Installazione gruppo roping (optional)	30
Allacciamento elettrico.....	32

Allegati

Schemi pneumatici	33
-------------------------	----

Scopo del manuale

- Il manuale fornisce le informazioni necessarie per organizzare il carico, lo scarico, la predisposizione dell'area di insediamento e l'installazione finale.
- Il manuale di installazione viene applicato direttamente sull'imballo e fornito in allegato al manuale di uso e manutenzione.
- Le informazioni sono state scritte dal costruttore nella propria lingua originale (ITALIANO) con il principio della scrittura professionale e in conformità alle norme vigenti.
- Il costruttore si riserva il diritto di apportare modifiche alle informazioni senza l'obbligo di comunicarlo preventivamente, purché tali modifiche non alterino il livello di sicurezza.
- Ogni segnalazione da parte dei destinatari può essere un importante contributo per il miglioramento dei servizi post-vendita che il costruttore intende offrire ai propri clienti.
- Per evidenziare alcune parti di testo o per indicare alcune specifiche di rilevante importanza, sono stati adottati alcuni simboli di cui viene descritto il significato.

Pericolo **Attenzione**

Il simbolo indica situazioni di grave pericolo che, se trascurate, possono mettere seriamente a rischio la salute e la sicurezza delle persone.

Cautela **Avvertenza**

Il simbolo indica che è necessario adottare comportamenti adeguati per non mettere a rischio la salute e la sicurezza delle persone e non provocare danni economici.

Importante

Il simbolo indica informazioni tecniche ed operative di particolare importanza da non trascurare.

NOTA

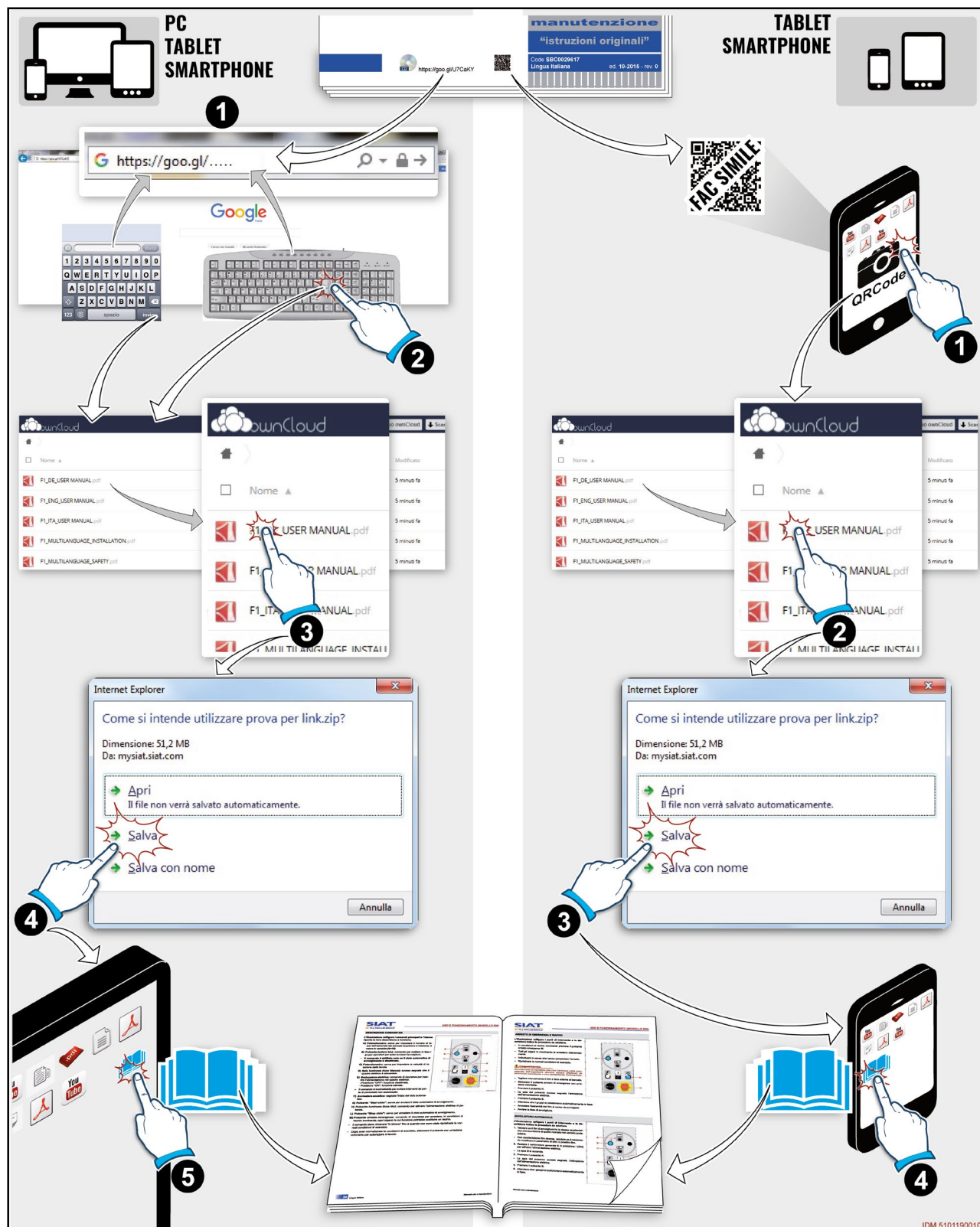
Il simbolo viene usato per rafforzare il concetto dell'informazione di riferimento.

Glossario dei termini

Il glossario riporta alcuni termini utilizzati nell'elaborazione delle informazioni con la relativa definizione per facilitare la comprensione del significato.

- **Addestramento:** processo formativo per trasferire le conoscenze, le abilità e i comportamenti necessari per operare in modo autonomo, conveniente, corretto e privo di rischi.
- **Aiutante:** persona scelta, addestrata e coordinata in modo opportuno per minimizzare i rischi nello svolgimento degli incarichi assegnati.
- **Arresto di emergenza:** attivazione volontaria del comando previsto per arrestare, in condizioni di rischio imminente, ogni organo la cui funzione potrebbe costituire un rischio.
- **Arresto in condizioni di allarme:** stato che prevede l'arresto degli organi quando il sistema di controllo rileva un'anomalia di funzionamento.
- **Arresto generale:** stato che prevede, oltre all'arresto normale, anche l'interruzione di tutte le fonti di alimentazione (elettrica, pneumatica, ecc.).
- **Arresto operativo:** stato che non interrompe l'alimentazione degli attuatori, ma che mantiene il monitoraggio del sistema di comando e le condizioni di sicurezza.
- **Cambio formato:** insieme di interventi da effettuare per poter iniziare ad operare con caratteristiche diverse rispetto alle precedenti.
- **Collaudo:** operazioni necessarie per verificare la corrispondenza alle specifiche di progetto e per la messa in esercizio in condizioni di sicurezza.
- **Installatore:** tecnico scelto e autorizzato dal costruttore o dal suo mandatario, fra coloro che hanno i requisiti per eseguire l'installazione ed il collaudo della macchina o dell'impianto in questione.
- **Manutentore:** tecnico scelto ed autorizzato fra coloro che hanno i requisiti per eseguire interventi di manutenzione ordinaria e straordinaria sulla macchina. Egli deve perciò possedere precise informazioni e competenze con particolari capacità nel settore di intervento.
- **Manutenzione ordinaria:** insieme delle operazioni necessarie a conservare la funzionalità e l'efficienza della macchina. Normalmente queste operazioni vengono programmate dal costruttore che definisce le competenze necessarie e le modalità di intervento.
- **Operatore:** persona scelta e autorizzata fra coloro che hanno i requisiti, le competenze e le informazioni necessarie all'uso e alla manutenzione ordinaria della macchina.
- **Responsabile installazione:** tecnico esperto che deve far effettuare l'installazione nel rispetto delle leggi sui posti di lavoro e, al termine, valutare la sua conformità.
- **Rischi residui:** tutti quelli che permangono malgrado nella fase di progettazione siano state adottate ed integrate tutte le soluzioni di sicurezza.
- **Tecnico esperto:** persona autorizzata dal costruttore e/o dal suo mandatario ad effettuare interventi in cui è richiesta una precisa competenza tecnica e capacità riconosciute.
- **Trasportatore e movimentatore:** persone autorizzate, con competenze riconosciute nell'uso dei mezzi di trasporto e dei dispositivi di sollevamento in condizioni di sicurezza.
- **Uso scorretto:** uso ragionevolmente prevedibile, diverso da quello indicato nel manuale d'uso, che può derivare dal comportamento umano.

Modalità per il download della documentazione tecnica post-vendita



IDM 51011900100

IDM 510-130-6

Avvertenze di sicurezza per movimentazione e installazione

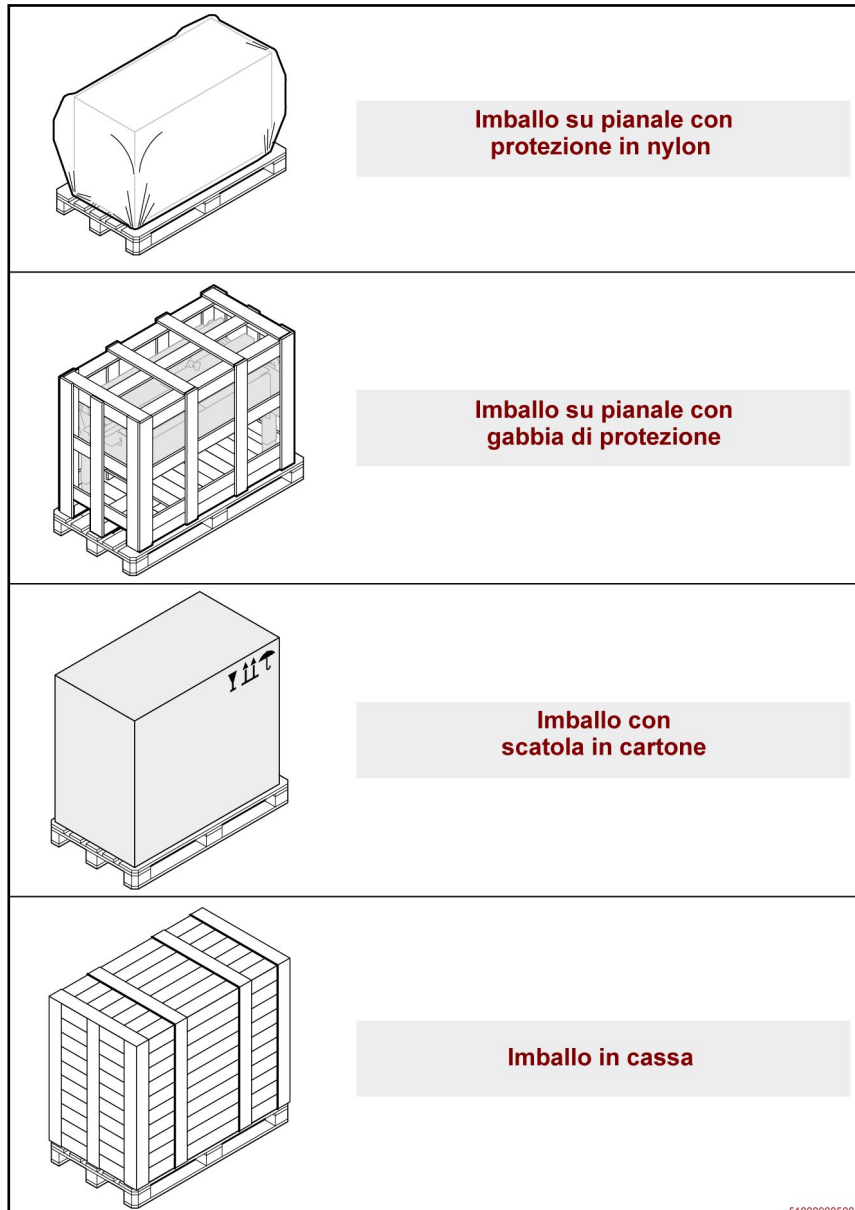
- Il costruttore ha posto particolare attenzione all'imballo per minimizzare i rischi legati alle fasi di spedizione, movimentazione e trasporto.
- Il personale autorizzato alla movimentazione (carico e scarico) deve avere competenze tecniche e capacità professionali riconosciute.
- Prima di effettuare la movimentazione, leggere le istruzioni, in particolare quelle sulla sicurezza, riportate sul manuale di installazione, sui colli e/o sulle parti smontate.
- Per facilitare il trasporto, la spedizione può essere eseguita con alcuni componenti smontati ed opportunamente protetti e imballati.
- Il carico ed il trasporto devono essere effettuati con mezzi di portata adeguata mediante l'ancoraggio nei punti previsti indicati sui colli.
- NON tentare in alcun modo di by-passare le modalità e i punti previsti per il sollevamento, lo spostamento e la movimentazione di ogni collo e/o parte smontata.
- Sollevare lentamente il collo all'altezza minima indispensabile e spostarlo con la massima cautela per evitare pericolose oscillazioni.
- Ancorare opportunamente i colli di spedizione al mezzo di trasporto, per salvaguardare la sicurezza durante le fasi di trasferimento e garantire l'integrità del contenuto.
- Per alcune fasi potrebbe essere necessario l'ausilio di uno o più aiutanti, che dovranno essere addestrati ed informati preventivamente sulle mansioni che verranno loro assegnate.
- Scaricare i colli nelle immediate vicinanze dell'area di insediamento, al riparo dagli agenti atmosferici.
- Evitare di accatastare i colli uno sull'altro per non danneggiarli e per ridurre il rischio di spostamenti improvvisi e pericolosi.
- In caso di immagazzinamento prolungato, controllare periodicamente che non vi siano variazioni nelle condizioni di stoccaggio dei colli.
- L'area di insediamento va predisposta per consentire di effettuare gli interventi nei modi previsti e in condizioni di sicurezza.
- Controllare che la pavimentazione dell'ambiente di installazione sia pianeggiante, priva di avvallamenti e/o dislivelli.
- Verificare che l'ambiente di installazione sia al riparo da agenti atmosferici, senza sostanze corrosive e privo del rischio di esplosione e/o incendio.
- Controllare che l'ambiente di installazione abbia un adeguato ricambio d'aria, per evitare la concentrazione di aria insalubre per gli operatori.
- Segnalare e delimitare l'area di insediamento in modo opportuno per impedire l'accesso alla zona di installazione da parte di personale non autorizzato.
- Effettuare gli allacciamenti alle fonti di energia (elettrica, pneumatica, ecc.) a regola d'arte come indicato negli schemi e secondo i requisiti normativi e legislativi di pertinenza.
- Gli allacciamenti elettrici vanno effettuati SOLO da installatori con competenze acquisite e riconosciute nel settore di intervento.
- Al completamento degli allacciamenti, verificare attraverso un controllo generale se tutti gli interventi sono stati effettuati correttamente e se i requisiti richiesti sono stati rispettati.
- Il responsabile dell'installazione, prima di effettuare la messa in esercizio, deve controllare che tutti i dispositivi di sicurezza siano correttamente installati e funzionanti.

- Controllare, al termine degli interventi, che non siano rimasti attrezzi o altro materiale in prossimità degli organi in movimento o in zone a rischio.
- Smaltire tutti i componenti di imballo nel rispetto delle leggi vigenti nel paese di installazione.
- **La non osservanza delle informazioni riportate può comportare rischi per la sicurezza e la salute delle persone e può arrecare danni economici.**

Imballo

Le illustrazioni raffigurano i più comuni tipi di imballo utilizzati.

- L'imballo è realizzato, con contenimento degli ingombri, anche in funzione del tipo di trasporto adottato.
- Per facilitare il trasporto, la spedizione può essere eseguita con alcuni componenti smontati ed opportunamente protetti e imballati.
- Alcune parti, in particolare quelle elettriche, vengono protette con nylon antiumidità.
- L'imballo per il trasporto marittimo è di tipo "oltremare", al fine di garantire la conservazione degli elementi imballati.
- Sull'imballo sono riportate tutte le informazioni necessarie ad effettuare il carico e lo scarico.
- Ogni spedizione viene accompagnata da un documento ("Packing list"), che riporta l'elenco e la descrizione dei colli.
- Per la spedizione su mezzi di trasporto stradali o in container "open top", i colli privi di imballo di copertura vengono opportunamente protetti con il "sacco barriera".
- I componenti sfusi vengono opportunamente riuniti ai colli (con o senza imballo) in modo da evitare spostamenti improvvisi ed inattesi.



- I componenti sfusi, che non possono essere riuniti in colli, vengono depositati ed opportunamente fissati su un bancale.
- Il materiale di imballo va opportunamente smaltito nel rispetto delle leggi vigenti.

Sollevamento, trasporto e movimentazione

- Il trasporto, anche in funzione del luogo di destinazione, può essere effettuato con mezzi diversi.
- Predisporre i dispositivi e i mezzi di sollevamento (di portata adeguata) indicati sull'imballo e/o sulla scheda di spedizione applicata sui colli.
- Collegare correttamente i dispositivi di sollevamento ai punti previsti sui colli e/o sulle parti smontate.
- Prima di effettuare la movimentazione, leggere le istruzioni, in particolare quelle sulla sicurezza, riportate sul manuale di installazione, sui colli e/o sulle parti smontate.
- Il carico e lo scarico (macchina con pallet) possono essere effettuati con un dispositivo a forche oppure, in alternativa, con uno a gancio.
- Il carico e lo scarico (macchina senza pallet) vanno effettuati SOLO con un dispositivo a forche.
- Per distaccare e rimuovere il pallet, alzare leggermente la macchina con un dispositivo a forche inserito nei punti previsti.



Importante

NON effettuare il sollevamento della macchina (senza pallet) con un dispositivo a gancio.

- Trasferire e posizionare la macchina nella zona di installazione SOLO con l'uso di un dispositivo a forche.
Il trasferimento va effettuato SOLO su aree pianeggianti, prive di avvallamenti e/o dislivelli.
- NON tentare in alcun modo di by-passare le modalità e i punti previsti per il sollevamento, lo spostamento e la movimentazione di ogni collo e/o parte smontata.
- Sollevare lentamente il collo all'altezza minima indispensabile e spostarlo con la massima cautela per evitare pericolose oscillazioni.
- NON effettuare la movimentazione con un campo visivo non sufficiente e in presenza di ostacoli lungo il tragitto per raggiungere l'area di insediamento.
- NON far transitare o sostare persone nel raggio di azione durante le fasi di sollevamento e movimentazione dei carichi.
- Effettuare il trasporto con mezzi idonei e di portata adeguata.
- Assicurarsi che la macchina e i suoi componenti siano adeguatamente ancorati al mezzo di trasporto.
- Scaricare i colli nelle immediate vicinanze dell'area di insediamento, al riparo dagli agenti atmosferici.
- Evitare di accatastare i colli uno sull'altro per non danneggiarli e per ridurre il rischio di spostamenti improvvisi e pericolosi.
- In caso di immagazzinamento prolungato, controllare periodicamente che non vi siano variazioni nelle condizioni di stoccaggio dei colli.

Controllo integrità colli di spedizione

Ogni spedizione viene accompagnata da un documento ("Packing list"), che riporta l'elenco e la descrizione dei colli.

- Al ricevimento controllare che il materiale ricevuto corrisponda a quanto indicato nel documento di accompagnamento.
- Controllare che gli imballi siano perfettamente integri e, nel caso di spedizione senza imballo, controllare che ogni collo sia integro.
- In caso di danni o mancanza di alcune parti, contattare il costruttore per concordare le procedure da adottare.

Installazione macchina (versione standard)

L'intervento va effettuato da personale con competenze, conoscenze ed abilità adeguate.

I requisiti richiesti sono fondamentali per operare in condizioni di sicurezza.

 **Cautela**
Avvertenza

Indossare sempre dispositivi di protezione individuale adeguati per evitare rischi per la sicurezza e la salute.

– L'illustrazione raffigura i punti di intervento e la descrizione indica le procedure da adottare.

1°

1. Tracciare le coordinate di ingombro nella zona di installazione.
2. Trasferire e posizionare la macchina nella zona di installazione.

 **Importante**

L'intervento va effettuato con un dispositivo di sollevamento a forche di portata adeguata, inserito nei punti previsti. Il trasferimento va effettuato SOLO su aree pianeggianti, prive di avvallamenti e/o dislivelli.

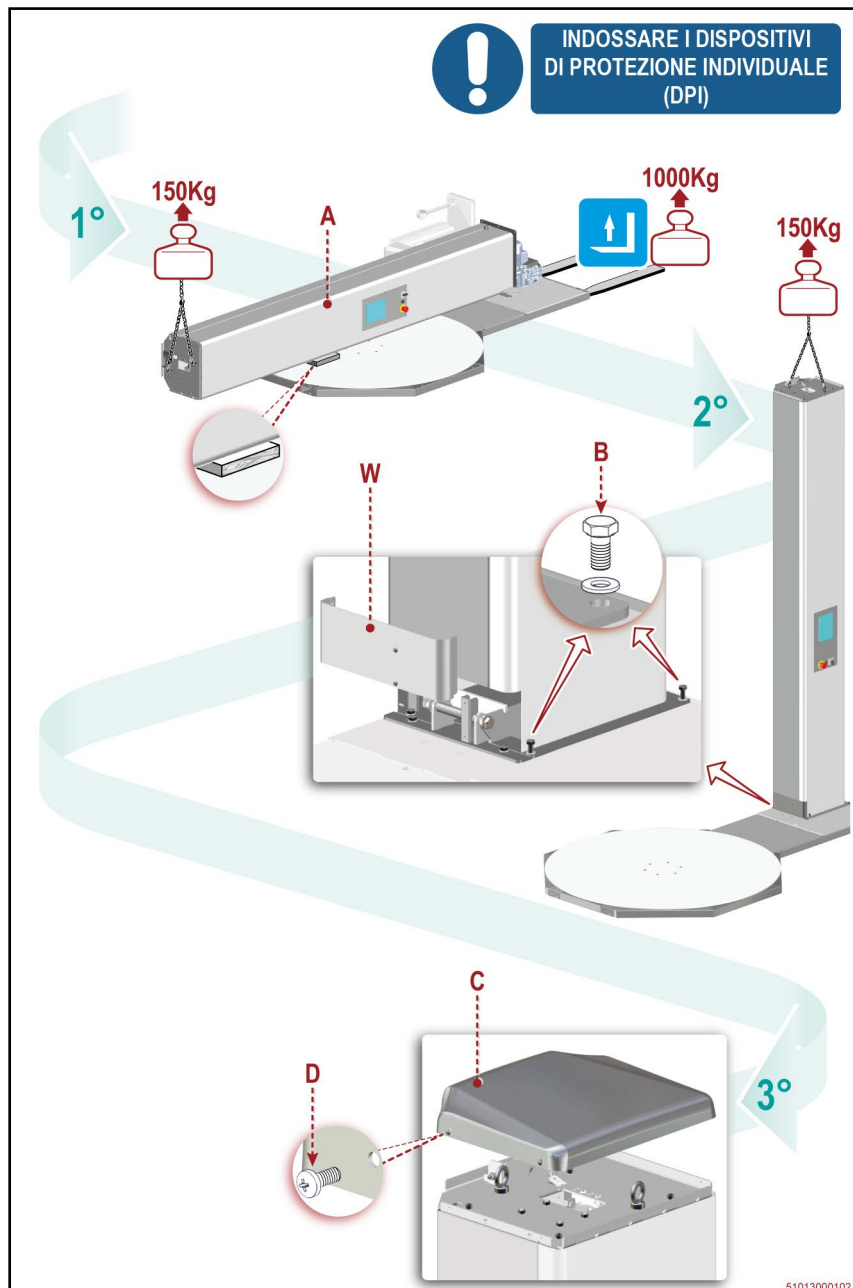
3. Rimuovere il dispositivo di sollevamento.
4. Effettuare il disimballo di ogni collo nel modo più appropriato e verificare l'integrità dei componenti.
5. Rimuovere gli elementi di fissaggio usati per imballare la macchina.
6. Predisporre adeguate condizioni di sicurezza per operare in zone alte, non facilmente accessibili o pericolose.
7. Agganciare la colonna **A** ad un dispositivo di sollevamento.

2°

8. Sollevare la colonna **A** e portarla in posizione verticale.

 **Cautela**
Avvertenza

Mantenere in tensione la cinghia di movimentazione del carrello portabobina fino a quando la colonna **A** non è in posizione verticale. Non rimuovere i dispositivi di blocco del carrello portabobina fino a quando la colonna **A** non è in posizione verticale.



9. Fissare la colonna **A** al basamento con le apposite viti **B**.



Verificare che alla base della colonna **A** non vengano schiacciati cavi elettrici o pneumatici e che non ci siano interferenze con elementi della macchina o esterni.

10. Montare la protezione **W**.

11. Rimuovere il dispositivo di sollevamento.

3°

12. Montare il componente **C** e bloccarlo con gli elementi di fissaggio **D**.

13. Controllare, al termine degli interventi, che non siano rimasti attrezzi o altro materiale in prossimità degli organi in movimento o in zone a rischio.

NOTA

Conservare i dispositivi installati e/o usati per le fasi di trasporto e movimentazione per poterli riutilizzare in caso di insediamento in un'altra area. Il materiale di imballo va opportunamente smaltito nel rispetto delle leggi vigenti.

Installazione macchina (versione HS)

L'intervento va effettuato da personale con competenze, conoscenze ed abilità adeguate.

I requisiti richiesti sono fondamentali per operare in condizioni di sicurezza.

Cautela **Avvertenza**

Indossare sempre dispositivi di protezione individuale adeguati per evitare rischi per la sicurezza e la salute.

– L'illustrazione raffigura i punti di intervento e la descrizione indica le procedure da adottare.

1°

1. Tracciare le coordinate di ingombro nella zona di installazione.
2. Trasferire e posizionare la macchina nella zona di installazione.

Importante

L'intervento va effettuato con un dispositivo di sollevamento a forche o a gancio di portata adeguata, inserito nei punti previsti. Il trasferimento va effettuato SOLO su aree pianeggianti, prive di avvallamenti e/o dislivelli.

3. Rimuovere il dispositivo di sollevamento.
4. Effettuare il disimballo di ogni collo nel modo più appropriato e verificare l'integrità dei componenti.
5. Rimuovere gli elementi di fissaggio usati per imballare la macchina.
6. Predisporre adeguate condizioni di sicurezza per operare in zone alte, non facilmente accessibili o pericolose.
7. Agganciare la colonna **A** ad un dispositivo di sollevamento.

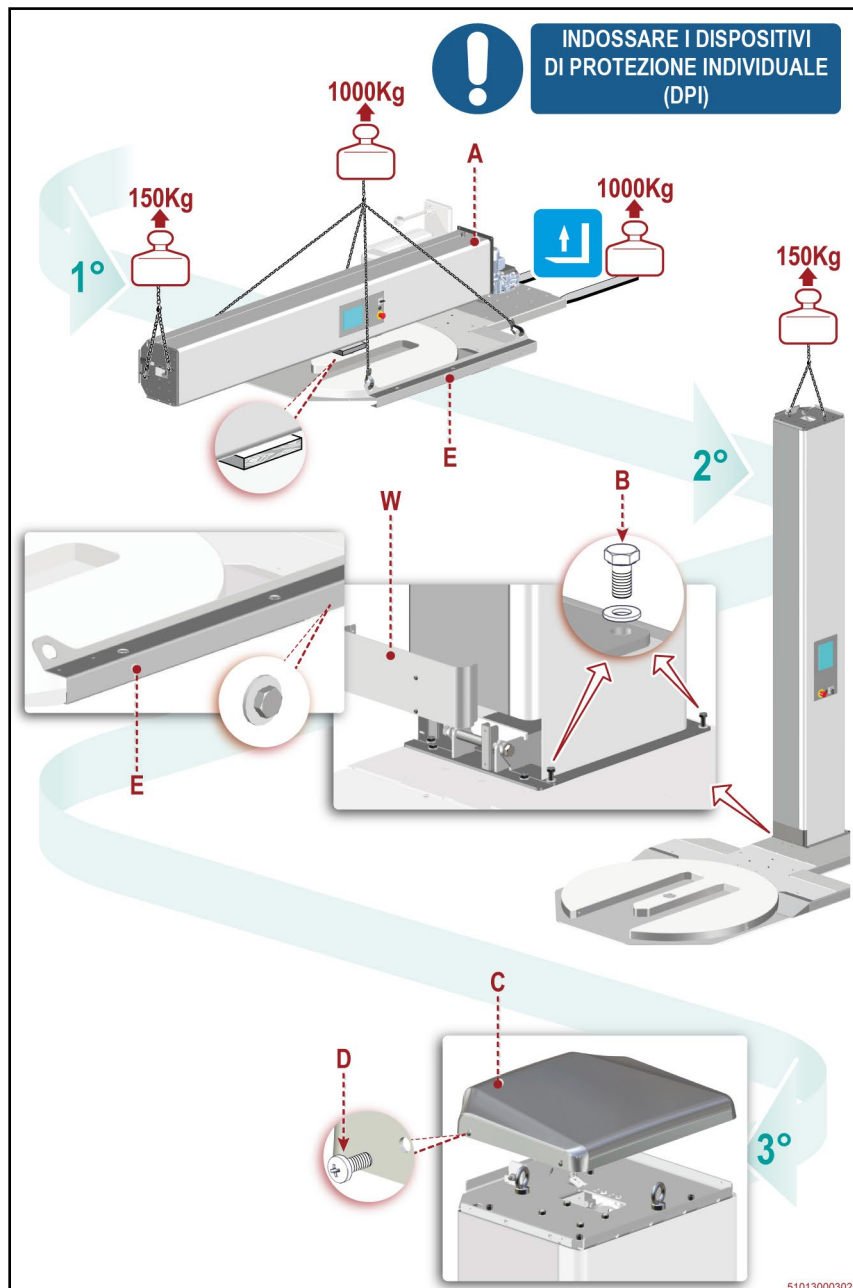
2°

8. Sollevare la colonna **A** e portarla in posizione verticale.

Cautela **Avvertenza**

Mantenere in tensione la cinghia di movimentazione del carrello portabobina fino a quando la colonna **A** non è in posizione verticale. Non rimuovere i dispositivi di blocco del carrello portabobina fino a quando la colonna **A** non è in posizione verticale.

9. Fissare la colonna **A** al basamento con le apposite viti **B**.



51013000302

**Cautela
Avvertenza**

Verificare che alla base della colonna **A** non vengano schiacciati cavi elettrici o pneumatici e che non ci siano interferenze con elementi della macchina o esterni.

10. Montare la protezione **W**.

11. Rimuovere il dispositivo di sollevamento.

12. Smontare i supporti **E**.

3°

13. Montare il componente **C** e bloccarlo con gli elementi di fissaggio **D**.

14. Controllare, al termine degli interventi, che non siano rimasti attrezzi o altro materiale in prossimità degli organi in movimento o in zone a rischio.

NOTA

Conservare i dispositivi installati e/o usati per le fasi di trasporto e movimentazione per poterli riutilizzare in caso di insediamento in un'altra area. Il materiale di imballo va opportunamente smaltito nel rispetto delle leggi vigenti.

Installazione carrello portabobina (PW)

L'intervento va effettuato da personale con competenze, conoscenze ed abilità adeguate.

I requisiti richiesti sono fondamentali per operare in condizioni di sicurezza.

– L'illustrazione raffigura i punti di intervento e la descrizione indica le procedure da adottare.

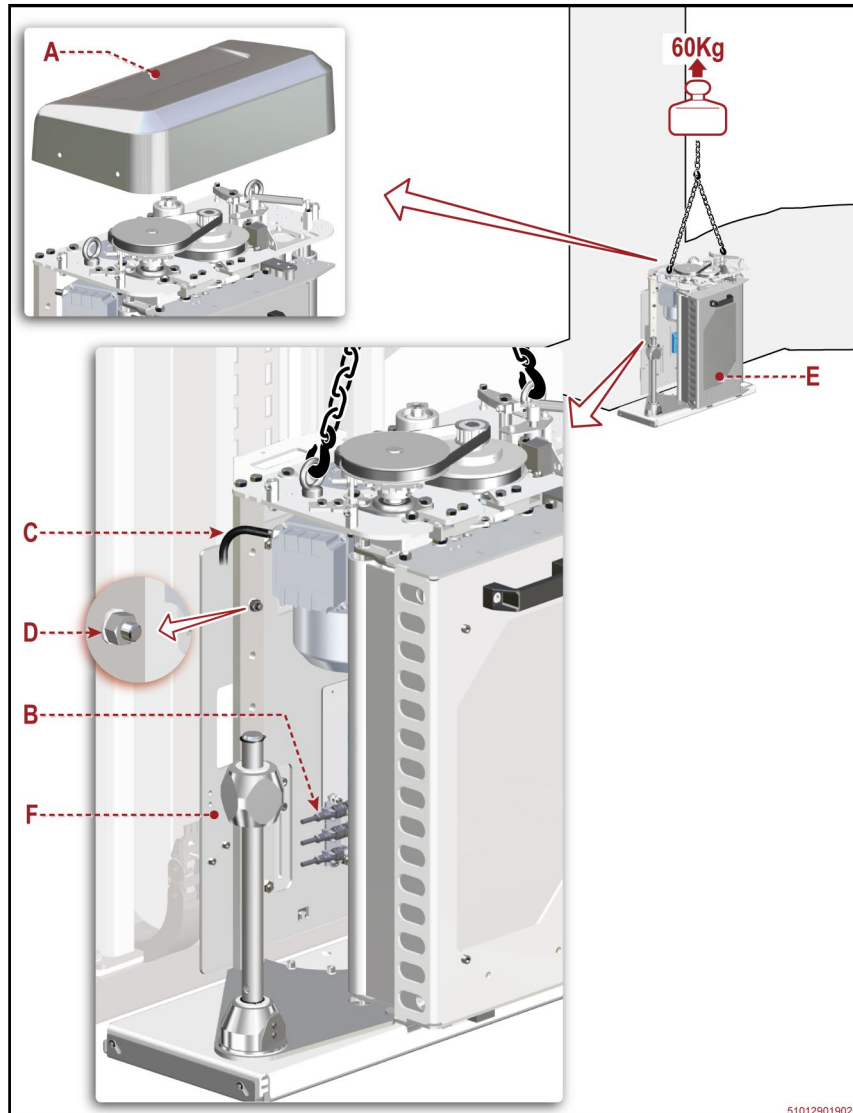
1. Predisporre un dispositivo di sollevamento a gancio di portata adeguata.
2. Svitare le viti e smontare il riparo A.
3. Agganciare il dispositivo di sollevamento ai golfari.
4. Montare il portabobina E sul supporto F.
5. Serrare i dadi D.
6. Collegare le connessioni elettriche del motore C.
7. Collegare il cavo di messa a terra.
8. Collegare i connettori B.

NOTA

Effettuare l'intervento in base alla numerazione applicata sui componenti.

9. Rimuovere il dispositivo di sollevamento.
 10. Montare il riparo A e fissarlo con le viti.
- **Al termine degli interventi, controllare che non siano rimasti attrezzi o altro materiale in prossimità di organi in movimento o zone a rischio.**

11. Avviare la macchina e verificare che l'intervento sia stato effettuato in modo corretto.



Installazione carrello portabobina (VK)

L'intervento va effettuato da personale con competenze, conoscenze ed abilità adeguate.

I requisiti richiesti sono fondamentali per operare in condizioni di sicurezza.

– L'illustrazione raffigura i punti di intervento e la descrizione indica le procedure da adottare.

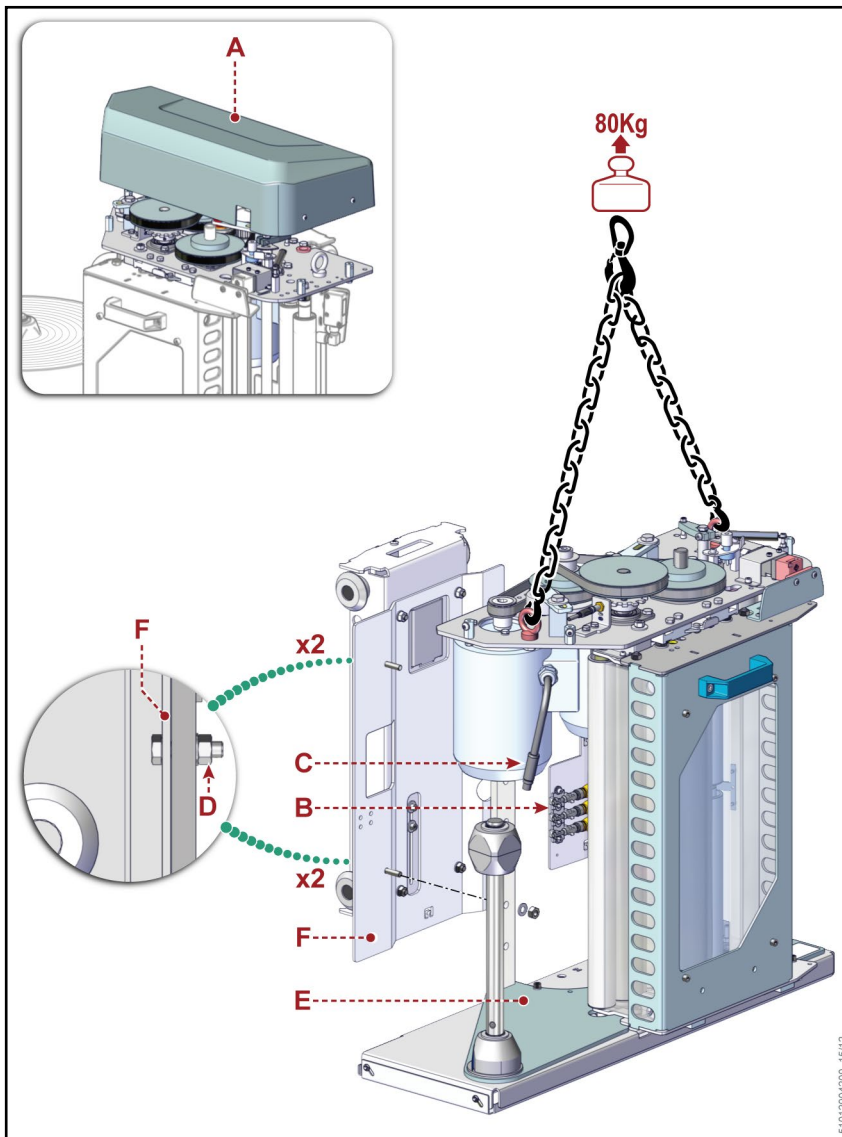
1. Predisporre un dispositivo di sollevamento a gancio di portata adeguata.
2. Svitare le viti e smontare il riparo A.
3. Agganciare il dispositivo di sollevamento ai golfari.
4. Montare il portabobina E sul supporto F.
5. Serrare i dadi D.
6. Collegare le connessioni elettriche del motore C.
7. Collegare il cavo di messa a terra.
8. Collegare i connettori B.

NOTA

Effettuare l'intervento in base alla numerazione applicata sui componenti.

9. Rimuovere il dispositivo di sollevamento.
 10. Montare il riparo A e fissarlo con le viti.
- **Al termine degli interventi, controllare che non siano rimasti attrezzi o altro materiale in prossimità di organi in movimento o zone a rischio.**

11. Avviare la macchina e verificare che l'intervento sia stato effettuato in modo corretto.



Fissaggio macchina

L'illustrazione raffigura i punti di intervento e la descrizione indica le procedure da adottare.

1. Posizionare la macchina nell'area stabilita.

Importante

Il pavimento di appoggio e fissaggio della macchina deve essere di tipo industriale.

2. Effettuare la foratura sul pavimento in corrispondenza dei fori del basamento.
3. Inserire i tasselli **A**.

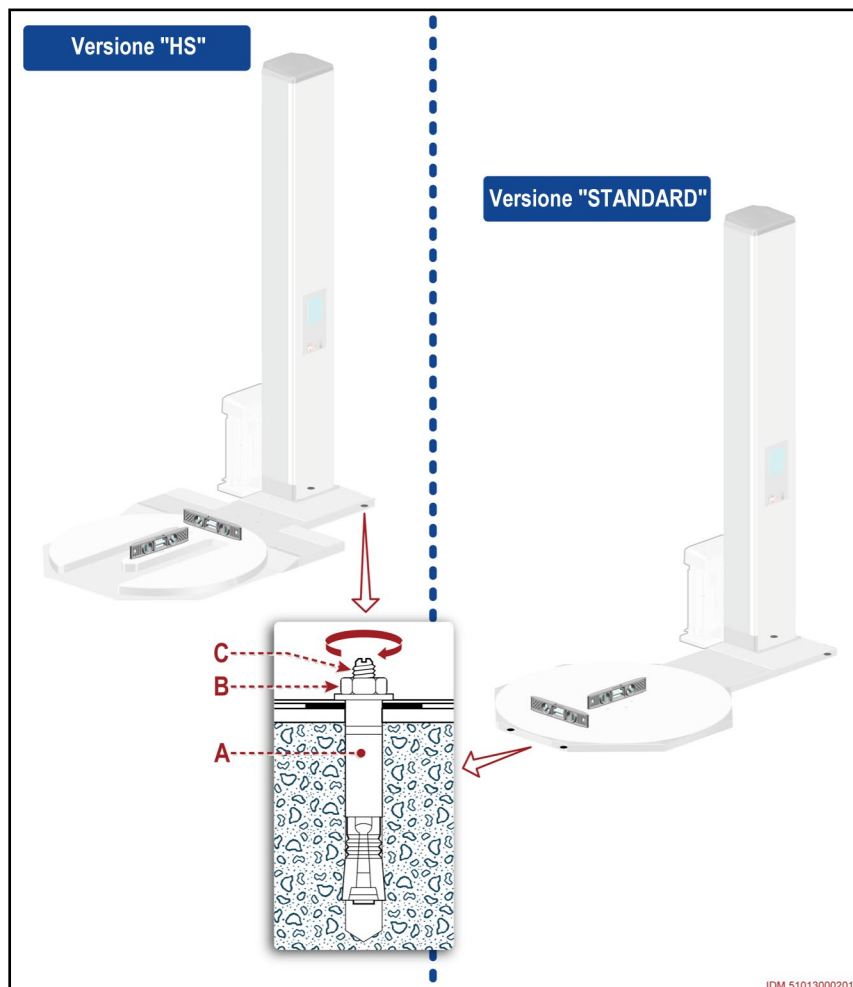
Tabella: caratteristiche tasselli

Codice	45133D
Tipo	Fischer
Modello	FBN 12/5
Dimensioni	Ø12x83
Foratura per fissaggio	Ø12 (15/32")

4. Inserire i dadi **B** e le relative rondelle di ogni barra filettata **C**.
5. Avvitare i dadi **B** senza serrarli completamente.
6. Controllare il livellamento (longitudinale e trasversale) con la livella posizionata nei punti indicati nell'illustrazione.
7. Serrare definitivamente i dadi **B** in ordine incrociato o in modo alternato.

Importante

Dopo il primo periodo di funzionamento (circa una settimana), controllare che il fissaggio della macchina sia rimasto inalterato.



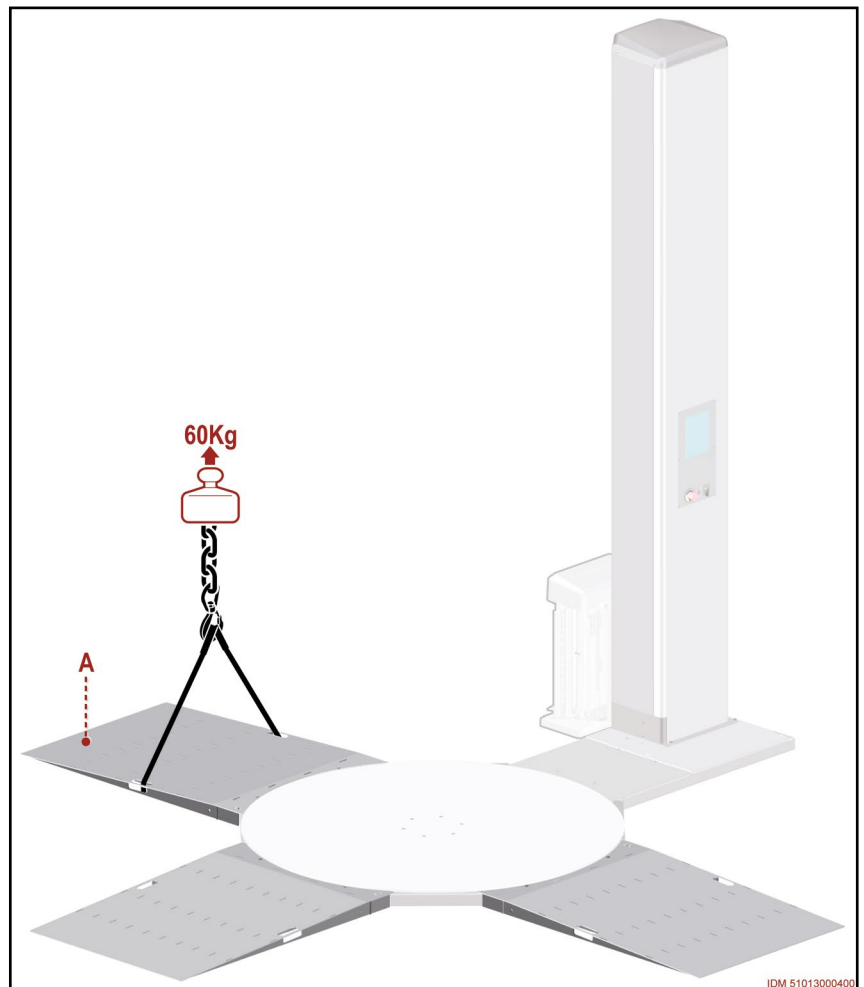
Installazione rampa (optional)

L'illustrazione raffigura i punti di intervento e la descrizione indica le procedure da adottare.

1. Montare la rampa **A** e inserire i perni nei fori predisposti nel telaio della macchina.

NOTA

La rampa può essere installata in una delle posizioni indicate nell'illustrazione.



Installazione macchina con unità di pesatura (optional)

L'intervento va effettuato da personale con competenze, conoscenze ed abilità adeguate.

I requisiti richiesti sono fondamentali per operare in condizioni di sicurezza.

 **Cautela**
Avvertenza

Indossare sempre dispositivi di protezione individuale adeguati per evitare rischi per la sicurezza e la salute.

– L'illustrazione raffigura i punti di intervento e la descrizione indica le procedure da adottare.

1°

1. Tracciare le coordinate di ingombro nella zona di installazione.
2. Trasferire e posizionare il telaio **A** nella zona di installazione.

 **Importante**

L'intervento va effettuato con un dispositivo di sollevamento a forche di portata adeguata, inserito nei punti previsti. Il trasferimento va effettuato SOLO su aree pianeggianti, prive di avvallamenti e/o dislivelli.

3. Rimuovere il dispositivo di sollevamento.
4. Posizionare la macchina sopra alla struttura del telaio **A**.

 **Importante**

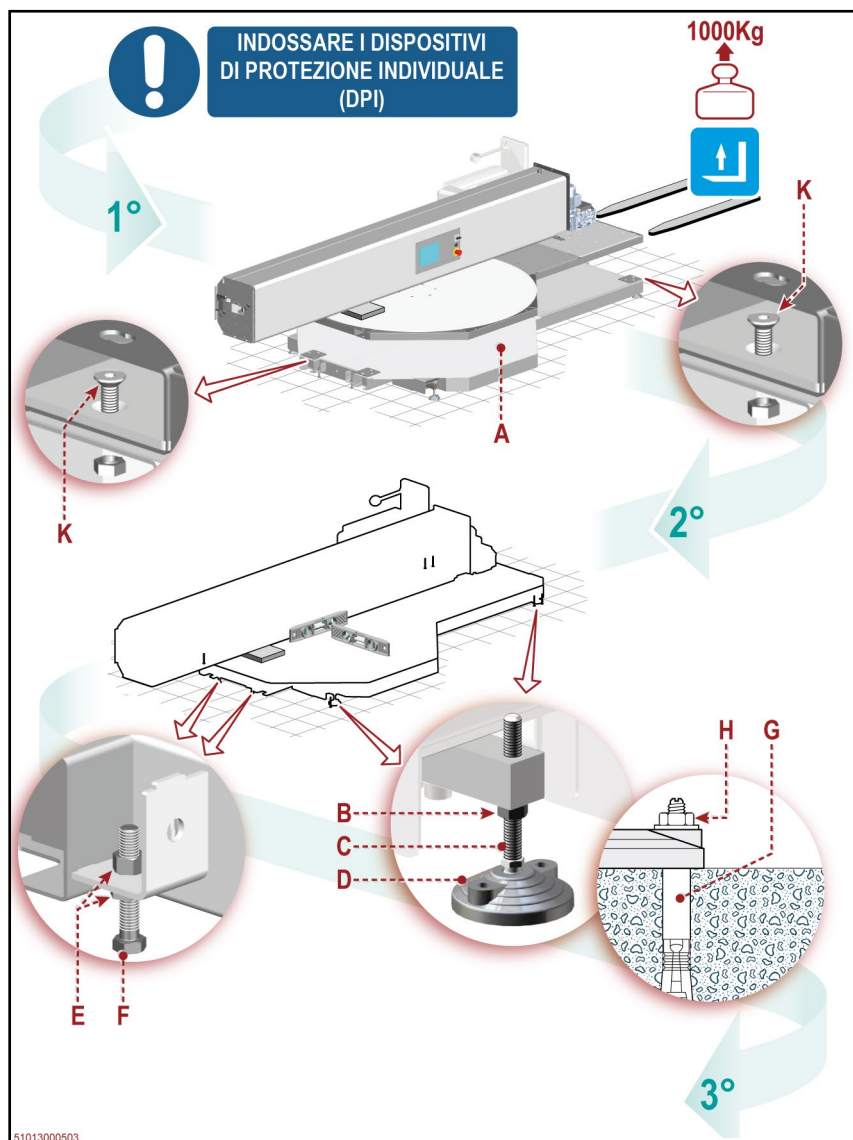
L'intervento va effettuato con un dispositivo di sollevamento a forche di portata adeguata, inserito nei punti previsti.

5. Rimuovere il dispositivo di sollevamento.
6. Bloccare le parti tramite gli elementi di fissaggio **K**.

2°

7. Allentare i controdadi **B**.
8. Allentare tutte le viti **C** in modo che i piedi **D** si appoggino al pavimento.
9. Allentare i dadi **E**.
10. Avvitare completamente le viti **F**.
11. Controllare il livellamento (longitudinale e trasversale) con la livella posizionata nei punti indicati nell'illustrazione.

– Per assicurare il corretto livellamento, regolare i piedi che generano il difetto.


51013000503

NOTA

Tutti i piedi devono appoggiare sul pavimento ed essere caricati in modo equo per il corretto funzionamento.

12. Serrare i controdadi **B** per bloccare definitivamente i piedi di appoggio.
13. Effettuare la foratura sulla pavimentazione in corrispondenza dei fori dei piedi di appoggio.

 **Cautela Avvertenza**

L'intervento va effettuato con particolare attenzione per evitare di danneggiare in modo irreversibile le celle di carico.

14. Aspirare i residui dai fori.
15. Inserire i tasselli **G**.
16. Inserire gli elementi di fissaggio **H** di ogni tassello e serrarli.

3°

17. Predisporre adeguate condizioni di sicurezza per operare in zone alte, non facilmente accessibili o pericolose.

18. Agganciare la colonna **L** ad un dispositivo di sollevamento.

4°

19. Sollevare la colonna **L** e portarla in posizione verticale.

 **Cautela Avvertenza**

Mantenere in tensione la cinghia di movimentazione del carrello portabobina fino a quando la colonna **L** non è in posizione verticale.

Non rimuovere i dispositivi di blocco del carrello portabobina fino a quando la colonna **L** non è in posizione verticale.

20. Fissare la colonna **L** al basamento con le apposite viti **M**.

 **Cautela Avvertenza**

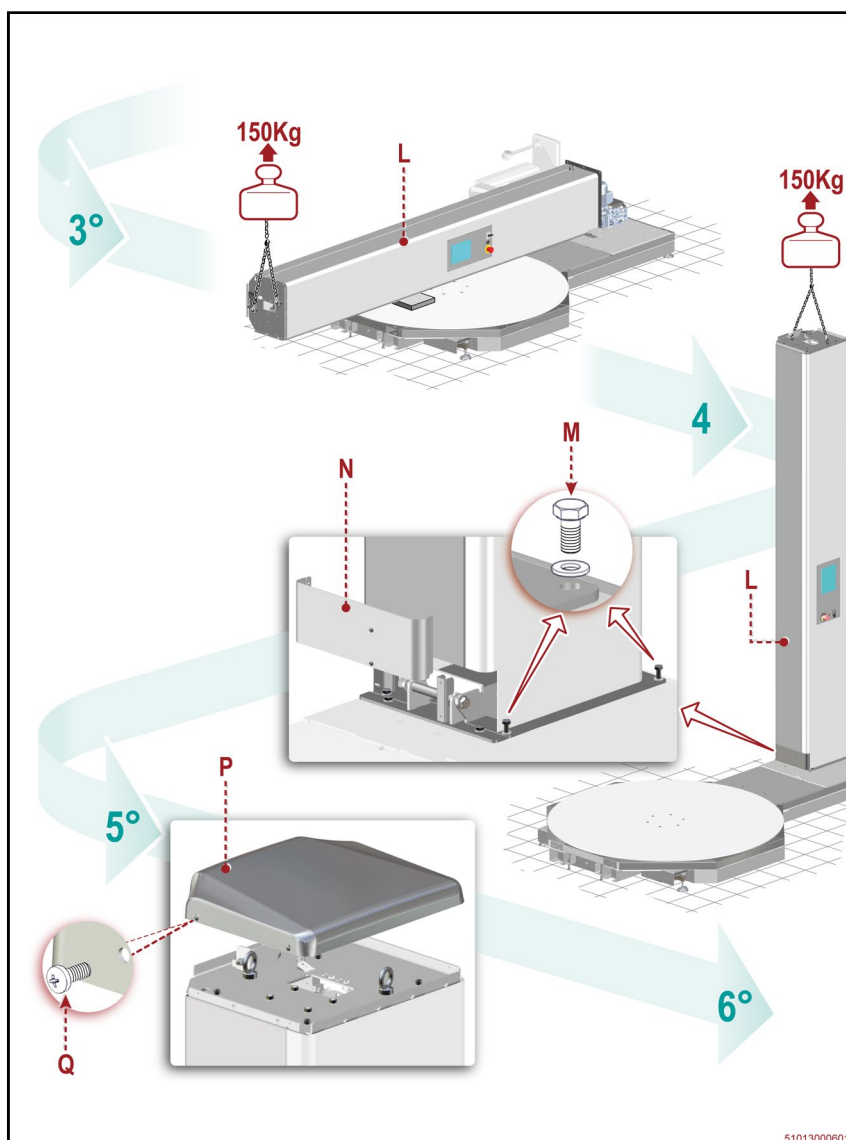
Verificare che alla base della colonna **L** non vengano schiacciati cavi elettrici o pneumatici e che non ci siano interferenze con elementi della macchina o esterni.

21. Montare la protezione **N**.

5°

22. Rimuovere il dispositivo di sollevamento.

23. Montare il componente **P** e bloccarlo con gli elementi di fissaggio **Q**.



6°

24. Installare la consolle di comando **R** e fissarla in modo adeguato al pavimento.
25. Collegare il connettore **S**.
26. Collegare la spina **T** del cavo elettrico principale alla presa.
27. Controllare, al termine degli interventi, che non siano rimasti attrezzi o altro materiale in prossimità degli organi in movimento o in zone a rischio.

NOTA

Conservare i dispositivi installati e/o usati per le fasi di trasporto e movimentazione per poterli riutilizzare in caso di insediamento in un'altra area. Il materiale di imballo va opportunamente smaltito nel rispetto delle leggi vigenti.


Importante

Dopo il primo periodo di funzionamento (circa una settimana), controllare che il fissaggio della macchina sia rimasto inalterato.


Tabella: caratteristiche tasselli

	Codice	Tipo	Modello	Dimensioni	Foratura per fissaggio
Tassello fissaggio macchina	45138D	Fischer	FBN 8/10+23	Ø8x76	Ø8 (5/16")
Tassello fissaggio consolle di comando	45133D	Fischer	FBN 12/5	Ø12x83	Ø12 (15/32")

Installazione macchina con unità di pesatura flottante (optional)

L'intervento va effettuato da personale con competenze, conoscenze ed abilità adeguate.

I requisiti richiesti sono fondamentali per operare in condizioni di sicurezza.


Cautela Avvertenza

Indossare sempre dispositivi di protezione individuale adeguati per evitare rischi per la sicurezza e la salute.

- L'illustrazione raffigura i punti di intervento e la descrizione indica le procedure da adottare.

1°

1. Tracciare le coordinate di ingombro nella zona di installazione.
2. Trasferire e posizionare il telaio **A** nella zona di installazione.

Importante

L'intervento va effettuato con un dispositivo di sollevamento a gancio di portata adeguata, collegato nei punti previsti. Il trasferimento va effettuato SOLO su aree pianeggianti, prive di avvallamenti e/o dislivelli.

3. Rimuovere il dispositivo di sollevamento.
 4. Allentare i controdadi **B**.
 5. Allentare i dadi **E**.
 6. Avvitare completamente le viti **F**.
 7. Agire sui piedi **D** in modo che si appoggino tutti al pavimento.
 8. Controllare il livellamento (longitudinale e trasversale) con la livella posizionata nei punti indicati nell'illustrazione.
- Per assicurare il corretto livellamento, regolare i piedi che generano il difetto.

9. Serrare i controdadi **B**.
10. Inserire le piastre di bloccaggio **G** nei punti indicati nell'illustrazione.
11. Agire sulle viti di registro **H**, in egual modo, per bloccare in posizione le piastre **G**.

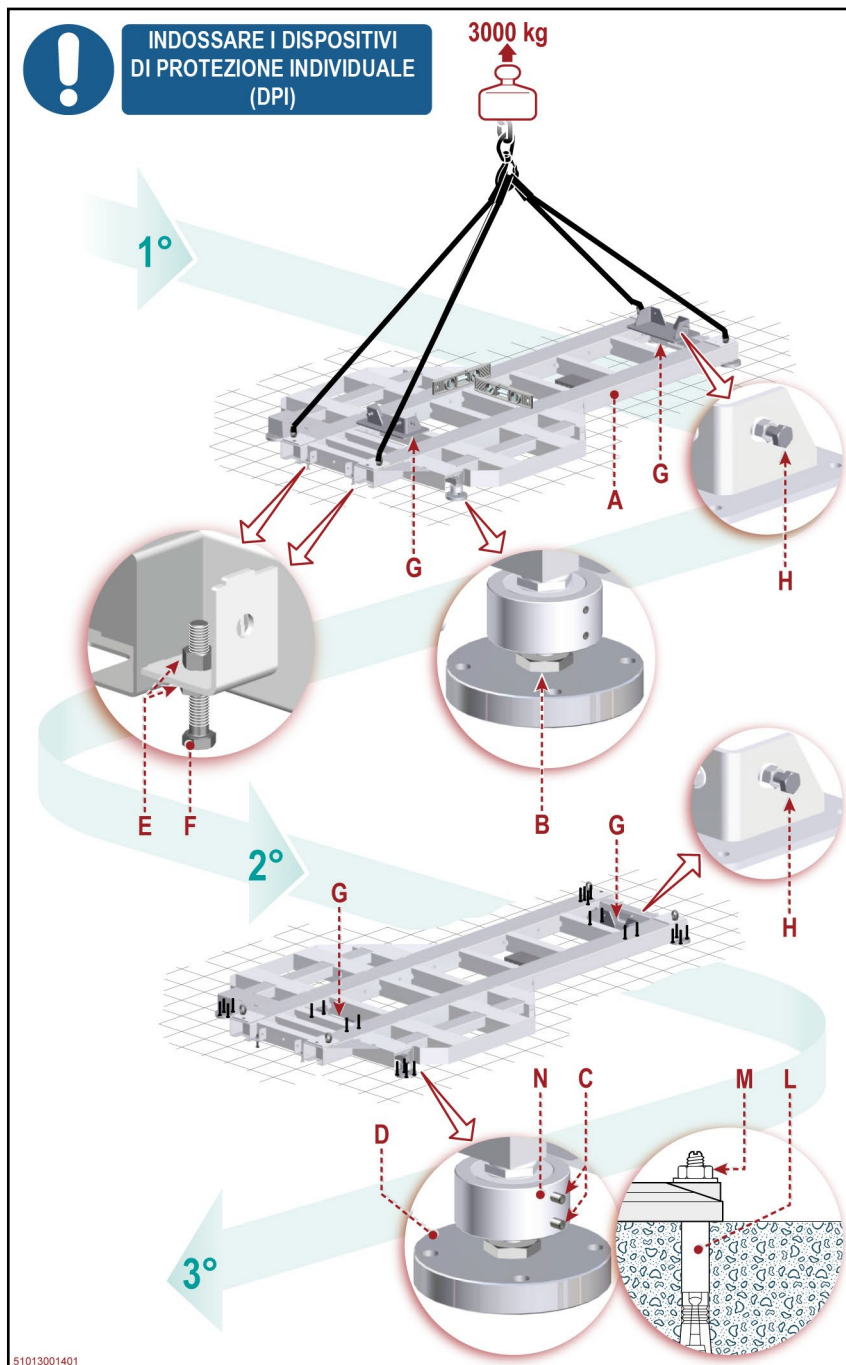
2°

12. Effettuare la foratura sulla pavimentazione in corrispondenza dei fori dei piedi di appoggio e delle piastre di bloccaggio.

Cautela Avvertenza

L'intervento va effettuato con particolare attenzione per evitare di danneggiare in modo irreversibile le celle di carico.

13. Aspirare i residui dai fori.
14. Inserire i tasselli **L**.
15. Inserire gli elementi di fissaggio **M** di ogni tassello e serrarli.
16. Agire sulle viti di registro **H**, in egual modo, per sbloccare le piastre **G**.
17. Svitare le viti **C** per sbloccare il supporto **N**.
18. Ripetere l'intervento sugli altri componenti uguali.



3°

19. Agganciare il dispositivo di sollevamento ai golfari.
20. Sollevare il telaio **A**.
21. Rimuovere i supporti **N**.
22. Abbassare il telaio **A** e posizionarlo sui piedi di appoggio **D**.
23. Regolare le viti di registro **H** in modo che abbiano un gioco di circa 10÷12 mm rispetto al telaio.
24. Scollegare il dispositivo di sollevamento e smontare i golfari.
25. Montare le lamiere di tamponamento.

4°

26. Posizionare la macchina sopra alla struttura del telaio **A**.

Importante

L'intervento va effettuato con un dispositivo di sollevamento a forche di portata adeguata, inserito nei punti previsti.

27. Rimuovere il dispositivo di sollevamento.
28. Bloccare le parti tramite gli elementi di fissaggio **K**.

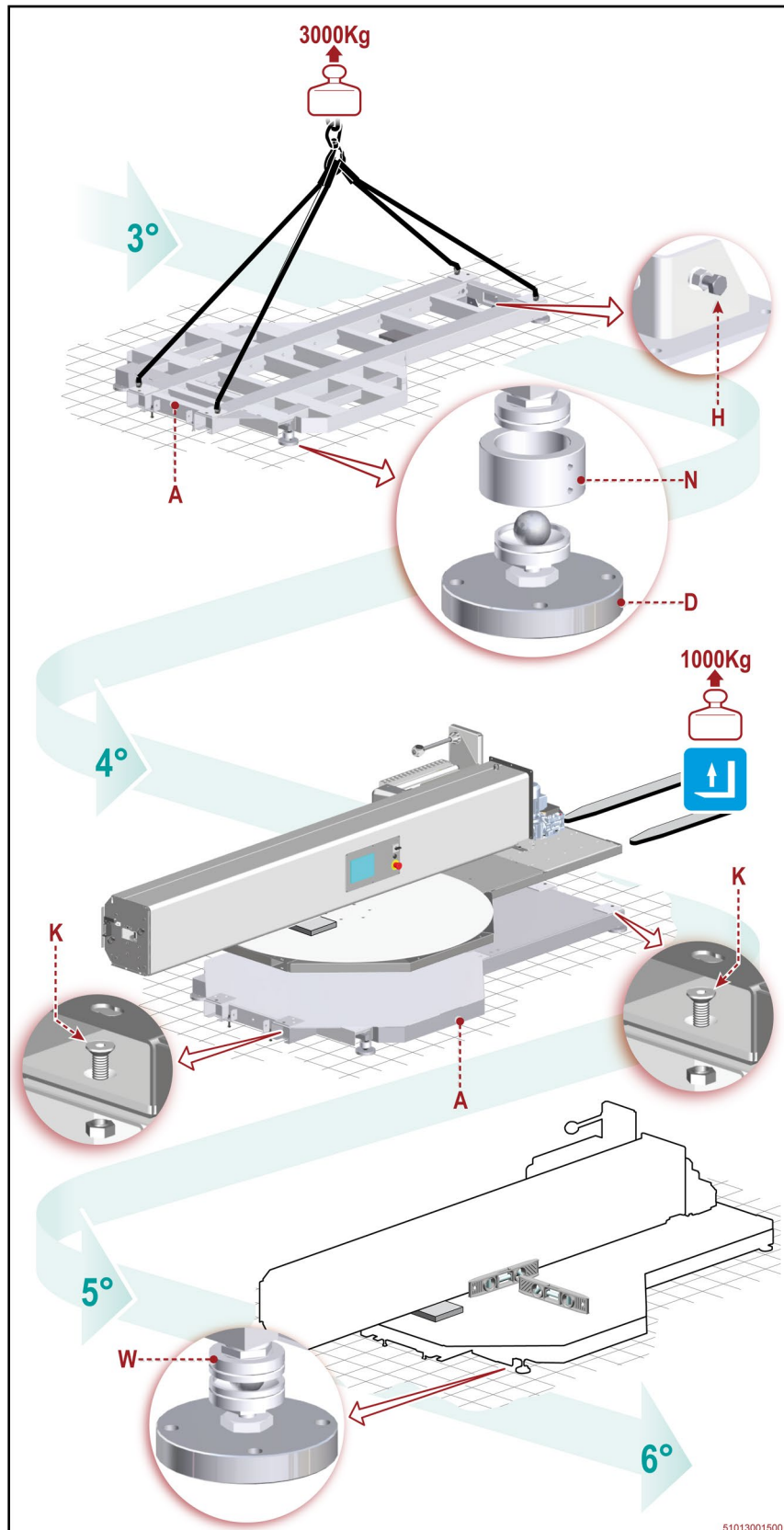
5°

29. Controllare il livellamento (longitudinale e trasversale) con la livella posizionata nei punti indicati nell'illustrazione.

- Per assicurare il corretto livellamento, regolare i piedi **W** che generano il difetto.

NOTA

Tutti i piedi devono appoggiare sul pavimento ed essere caricati in modo equo per il corretto funzionamento.



6°

30. Predisporre adeguate condizioni di sicurezza per operare in zone alte, non facilmente accessibili o pericolose.

31. Agganciare la colonna **P** ad un dispositivo di sollevamento.

7°

32. Sollevare la colonna **P** e portarla in posizione verticale.

Cautela Avvertenza

Mantenere in tensione la cinghia di movimentazione del carrello portabobina fino a quando la colonna **P** non è in posizione verticale.

Non rimuovere i dispositivi di blocco del carrello portabobina fino a quando la colonna **P** non è in posizione verticale.

33. Fissare la colonna **P** al basamento con le apposite viti **Q**.

Cautela Avvertenza

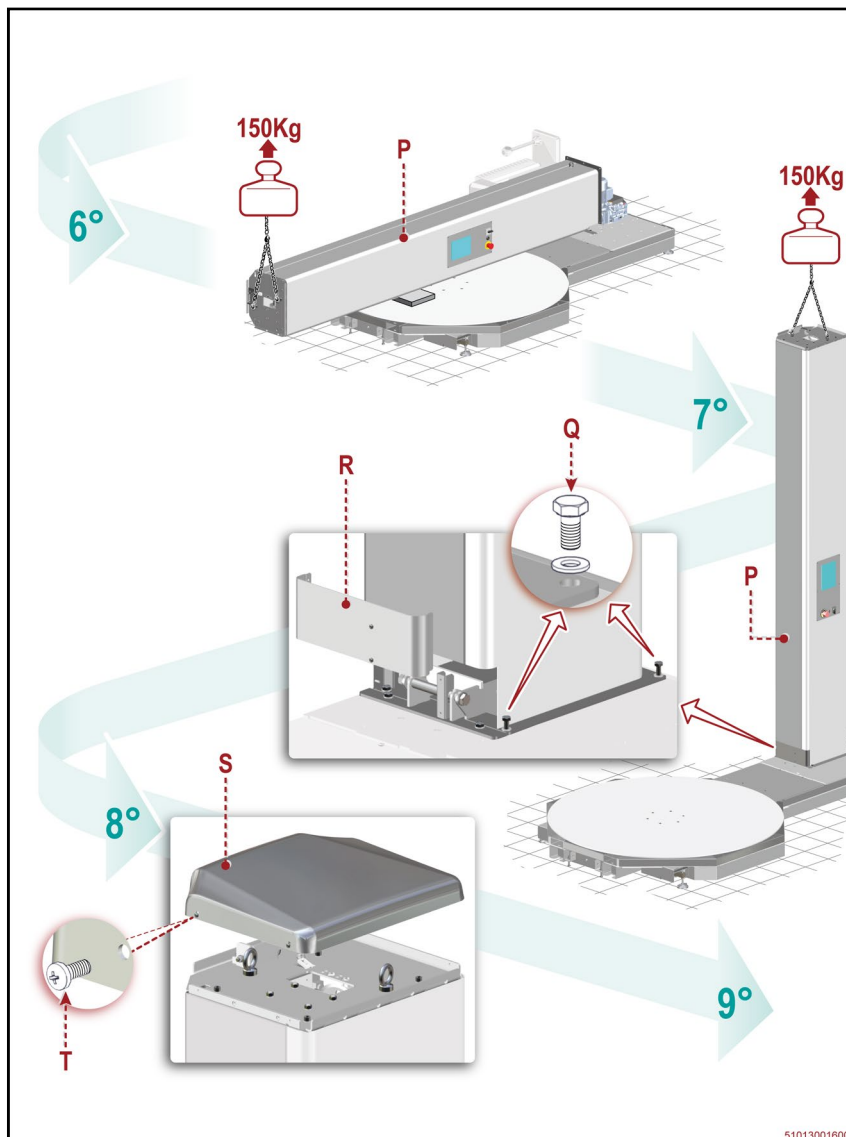
Verificare che alla base della colonna **P** non vengano schiacciati cavi elettrici o pneumatici e che non ci siano interferenze con elementi della macchina o esterni.

34. Montare la protezione **R**.

8°

35. Rimuovere il dispositivo di sollevamento.

36. Montare il componente **S** e bloccarlo con gli elementi di fissaggio **T**.



9°

37. Installare la consolle di comando **U** e fissarla in modo adeguato al pavimento.
38. Collegare il connettore **V**.
39. Collegare la spina **Z** del cavo elettrico principale alla presa.
40. Controllare, al termine degli interventi, che non siano rimasti attrezzi o altro materiale in prossimità degli organi in movimento o in zone a rischio.

NOTA

Conservare i dispositivi installati e/o usati per le fasi di trasporto e movimentazione per poterli riutilizzare in caso di insediamento in un'altra area. Il materiale di imballo va opportunamente smaltito nel rispetto delle leggi vigenti.


Importante

Dopo il primo periodo di funzionamento (circa una settimana), controllare che il fissaggio della macchina sia rimasto inalterato.



51013001700

Tabella: caratteristiche tasselli

	Codice	Tipo	Modello	Dimensioni	Foratura per fissaggio
Tassello fissaggio macchina	-	Fischer	FBN II10/10	Ø10x86	Ø10 (13/32")
Tassello fissaggio piastre di bloccaggio	-	Fischer	FBN II12/20	Ø12x116	Ø12 (15/32")
Tassello fissaggio consolle di comando	45133D	Fischer	FBN 12/5	Ø12x83	Ø12 (15/32")

Installazione macchina con piattaforma sollevata (optional)

L'intervento va effettuato da personale con competenze, conoscenze ed abilità adeguate.

I requisiti richiesti sono fondamentali per operare in condizioni di sicurezza.


Cautela Avvertenza

Indossare sempre dispositivi di protezione individuale adeguati per evitare rischi per la sicurezza e la salute.

– L'illustrazione raffigura i punti di intervento e la descrizione indica le procedure da adottare.

1°

1. Tracciare le coordinate di ingombro nella zona di installazione.
2. Trasferire e posizionare il telaio **A** nella zona di installazione.

Importante

L'intervento va effettuato con un dispositivo di sollevamento a forche di portata adeguata, inserito nei punti previsti. Il trasferimento va effettuato **SOLO** su aree pianeggianti, prive di avvallamenti e/o dislivelli.

3. Rimuovere il dispositivo di sollevamento.
4. Posizionare la macchina sopra alla struttura del telaio **A**.

Importante

L'intervento va effettuato con un dispositivo di sollevamento a forche di portata adeguata, inserito nei punti previsti.

5. Rimuovere il dispositivo di sollevamento.
6. Bloccare le parti tramite gli elementi di fissaggio **K**.

2°

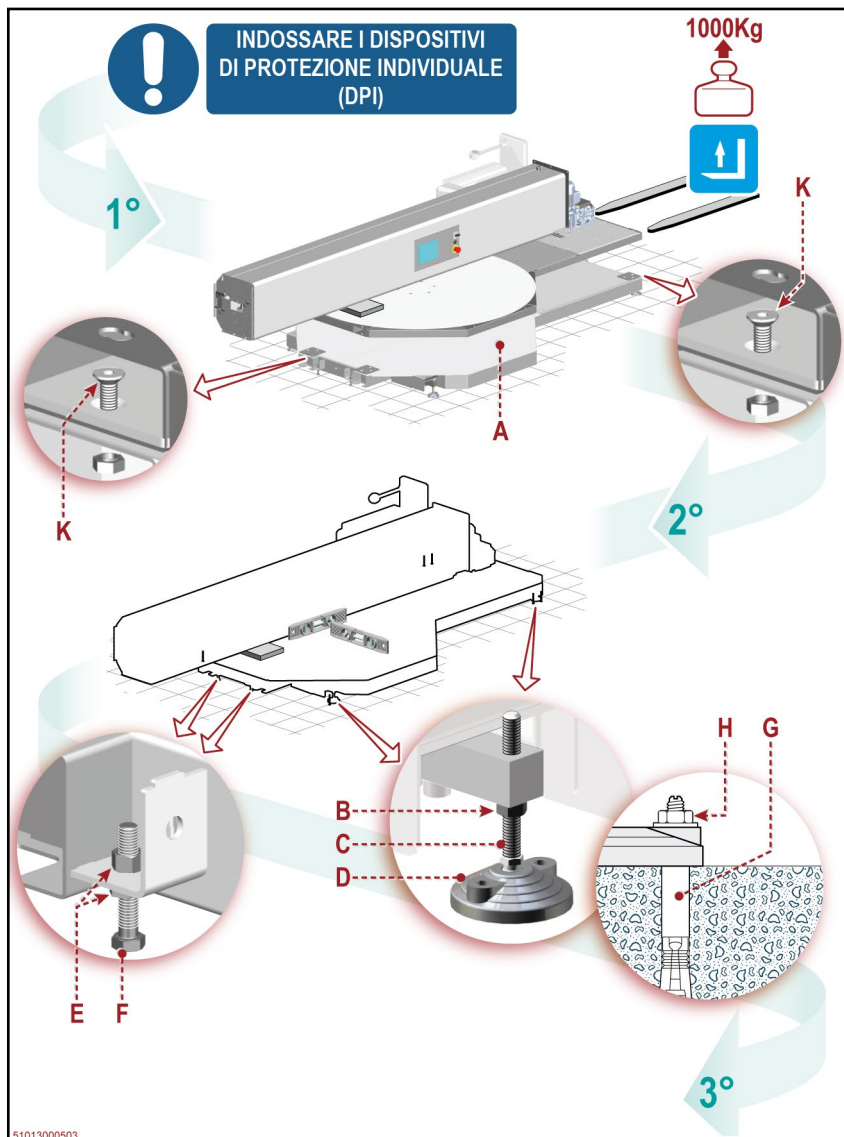
7. Allentare i controdadi **B**.
8. Allentare tutte le viti **C** in modo che i piedi **D** si appoggino al pavimento.
9. Allentare i dadi **E**.
10. Avvitare completamente le viti **F**.
11. Controllare il livellamento (longitudinale e trasversale) con la livella posizionata nei punti indicati nell'illustrazione.

– Per assicurare il corretto livellamento, regolare i piedi che generano il difetto.

NOTA

Tutti i piedi devono appoggiare sul pavimento ed essere caricati in modo equo per il corretto funzionamento.

12. Serrare i controdadi **B** per bloccare definitivamente i piedi di appoggio.
13. Effettuare la foratura sulla pavimentazione in corrispondenza dei fori dei piedi di appoggio.
14. Aspirare i residui dai fori.
15. Inserire i tasselli **G**.
16. Inserire gli elementi di fissaggio **H** di ogni tassello e serrarli.



3°

17. Predisporre adeguate condizioni di sicurezza per operare in zone alte, non facilmente accessibili o pericolose.

18. Agganciare la colonna L ad un dispositivo di sollevamento.

4°

19. Sollevare la colonna L e portarla in posizione verticale.

Cautela Avvertenza

Mantenere in tensione la cinghia di movimentazione del carrello portabobina fino a quando la colonna L non è in posizione verticale.

Non rimuovere i dispositivi di blocco del carrello portabobina fino a quando la colonna L non è in posizione verticale.

20. Fissare la colonna L al basamento con le apposite viti M.

Cautela Avvertenza

Verificare che alla base della colonna L non vengano schiacciati cavi elettrici o pneumatici e che non ci siano interferenze con elementi della macchina o esterni.

21. Montare la protezione N.

5°

22. Rimuovere il dispositivo di sollevamento.

23. Montare il componente P e bloccarlo con gli elementi di fissaggio Q.

24. Controllare, al termine degli interventi, che non siano rimasti attrezzi o altro materiale in prossimità degli organi in movimento o in zone a rischio.

NOTA

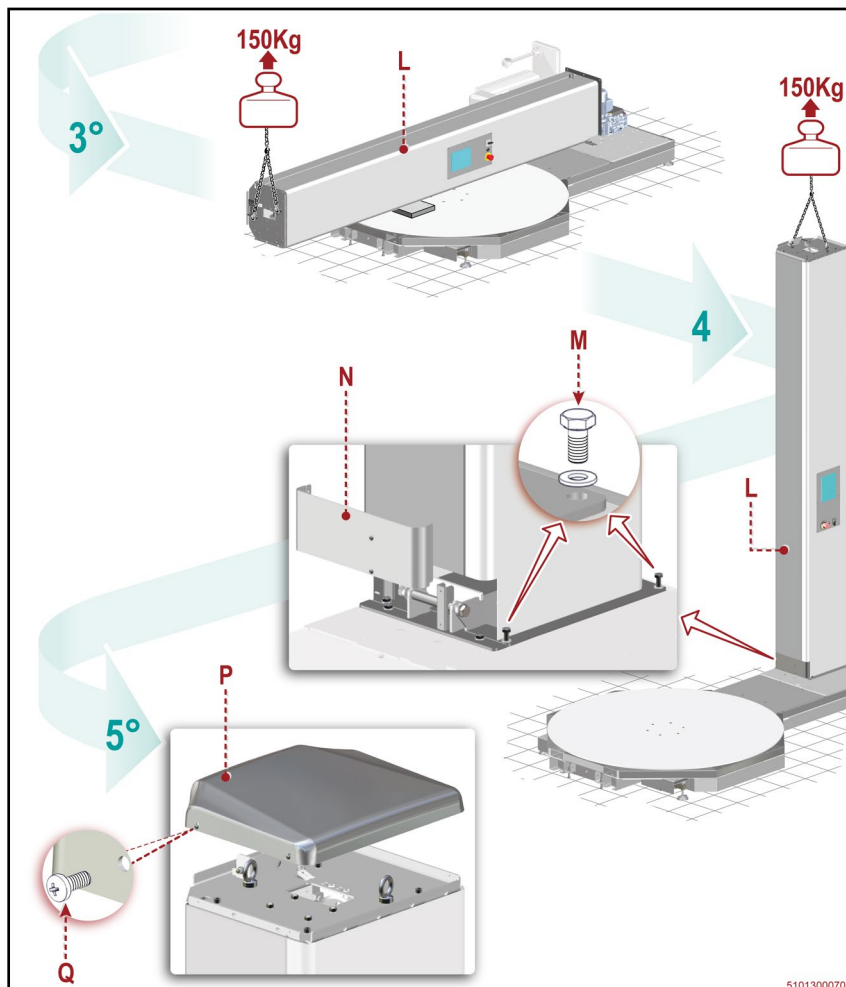
Conservare i dispositivi installati e/o usati per le fasi di trasporto e movimentazione per poterli riutilizzare in caso di insediamento in un'altra area. Il materiale di imballo va opportunamente smaltito nel rispetto delle leggi vigenti.

Importante

Dopo il primo periodo di funzionamento (circa una settimana), controllare che il fissaggio della macchina sia rimasto inalterato.

Tabella: caratteristiche tasselli

	Codice	Tipo	Modello	Dimensioni	Foratura per fissaggio
Tassello fissaggio macchina	45138D	Fischer	FBN 8/10+23	Ø8x76	Ø8 (5/16")



Installazione macchina con piattaforma interrata (optional)

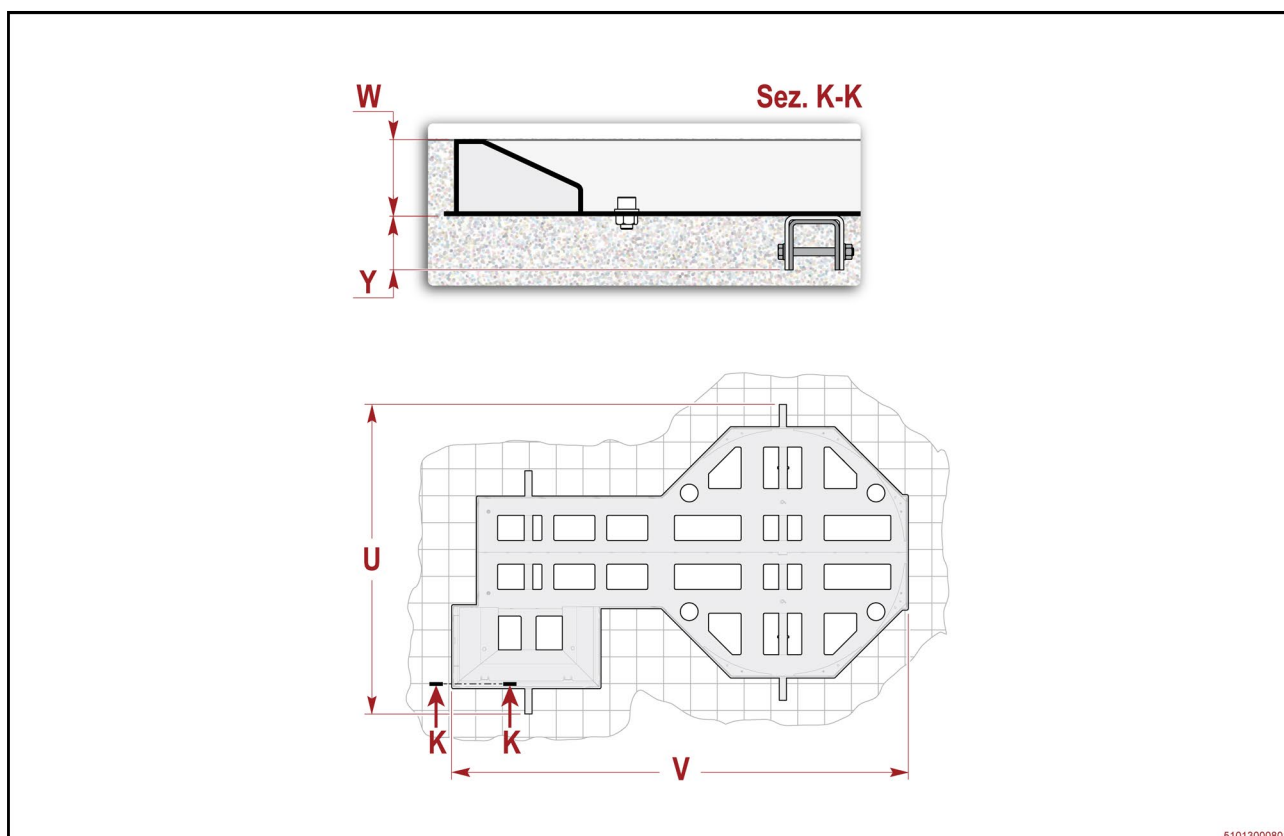
L'intervento va effettuato da personale con competenze, conoscenze ed abilità adeguate.

I requisiti richiesti sono fondamentali per operare in condizioni di sicurezza.



Indossare sempre dispositivi di protezione individuale adeguati per evitare rischi per la sicurezza e la salute.

1. Tracciare le coordinate di ingombro nella zona di installazione.
 2. Predisporre il pavimento per interrare il telaio.
- L'illustrazione e la tabella riportano le quote per effettuare l'intervento.



Diametro piattaforma (mm)	U (mm)	V (mm)	W (mm)	Y (mm)	Peso (kg)
1500	1932	2595	76	54	124
1650	2007	2745	76	54	140
1800	2082	2896	76	54	154
2200	-	-	76	54	-

1°

- Trasferire e posizionare il telaio **A** nella zona di installazione.

! Importante

L'intervento va effettuato con un dispositivo di sollevamento a gancio di portata adeguata, collegato nei punti previsti. Il trasferimento va effettuato SOLO su aree pianeggianti, prive di avvallamenti e/o dislivelli.

- Rimuovere il dispositivo di sollevamento.
- Controllare il livellamento (longitudinale e trasversale) con la livella posizionata nei punti indicati nell'illustrazione.
- Cementare il telaio **A** al pavimento.

NOTA

Prima di procedere con gli altri interventi, accertarsi che il cemento si sia asciugato correttamente.

Solo in caso di interferenza fra il carrello portabobina e il telaio A.

- Rimuovere le linguette che bloccano il supporto **Y**.
- Abbassare il supporto **Y**.

2°

- Posizionare la macchina sopra alla struttura del telaio **A**.

! Importante

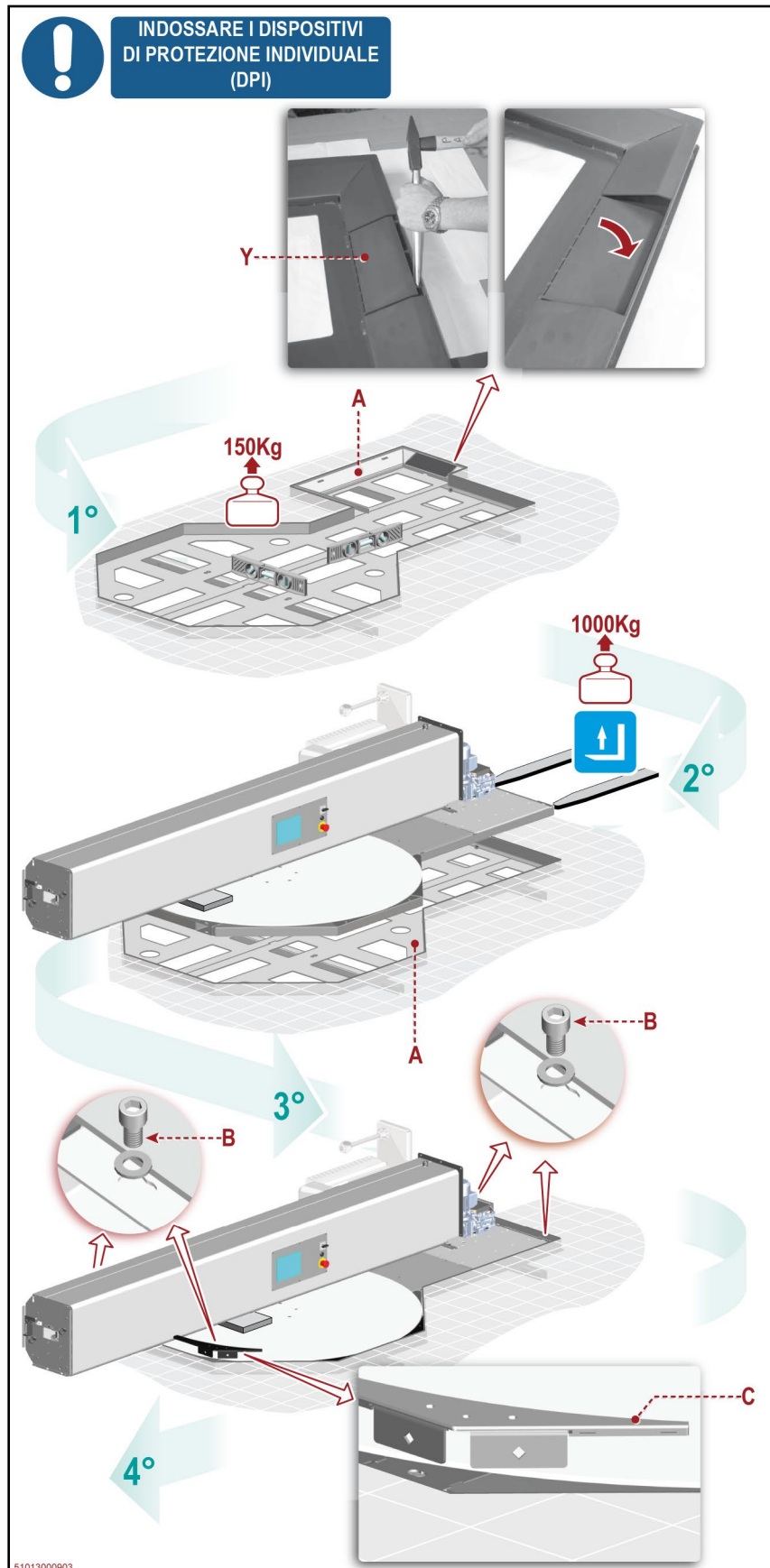
L'intervento va effettuato con un dispositivo di sollevamento a forche di portata adeguata, inserito nei punti previsti.

- Rimuovere il dispositivo di sollevamento.

3°

- Bloccare le parti tramite gli elementi di fissaggio **B**.

- Montare i supporti **C**.



51013000903

IDM 510-130-6

4°

11. Predisporre adeguate condizioni di sicurezza per operare in zone alte, non facilmente accessibili o pericolose.

12. Agganciare la colonna **D** ad un dispositivo di sollevamento.

5°

13. Sollevare la colonna **D** e portarla in posizione verticale.

Cautela Avvertenza

Mantenere in tensione la cinghia di movimentazione del carrello portabobina fino a quando la colonna **D** non è in posizione verticale.

Non rimuovere i dispositivi di blocco del carrello portabobina fino a quando la colonna **D** non è in posizione verticale.

14. Fissare la colonna **D** al basamento con le apposite viti **E**.

Cautela Avvertenza

Verificare che alla base della colonna **D** non vengano schiacciati cavi elettrici o pneumatici e che non ci siano interferenze con elementi della macchina o esterni.

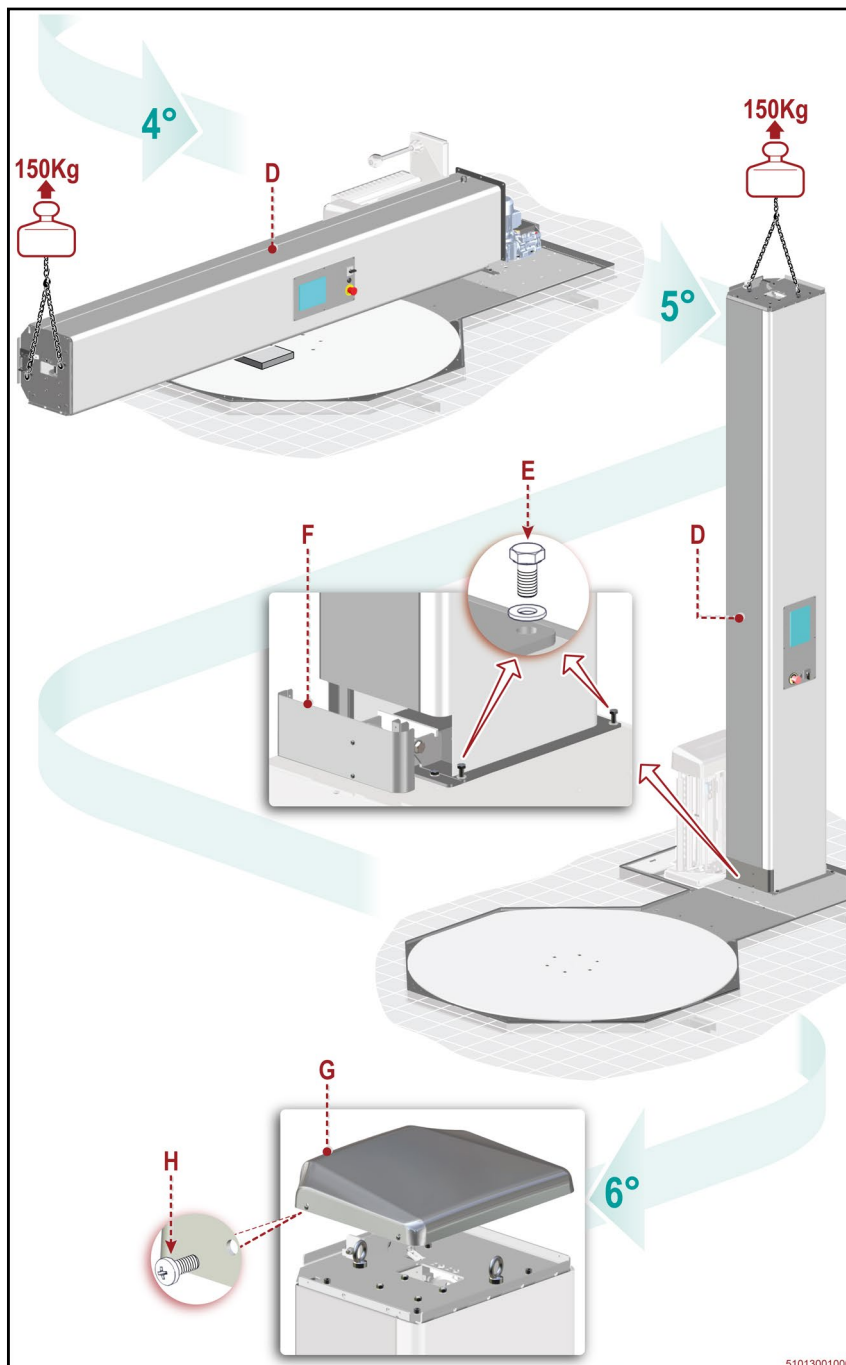
15. Montare la protezione **F**.

6°

16. Rimuovere il dispositivo di sollevamento.

17. Montare il componente **G** e bloccarlo con gli elementi di fissaggio **H**.

18. Controllare, al termine degli interventi, che non siano rimasti attrezzi o altro materiale in prossimità degli organi in movimento o in zone a rischio.



NOTA

Conservare i dispositivi installati e/o usati per le fasi di trasporto e movimentazione per poterli riutilizzare in caso di insediamento in un'altra area. Il materiale di imballo va opportunamente smaltito nel rispetto delle leggi vigenti.

Importante

Dopo il primo periodo di funzionamento (circa una settimana), controllare che il fissaggio della macchina sia rimasto inalterato.

Installazione pressatore (optional)

L'intervento va effettuato da personale con competenze, conoscenze ed abilità adeguate.

I requisiti richiesti sono fondamentali per operare in condizioni di sicurezza.

- L'illustrazione raffigura i punti di intervento e la descrizione indica le procedure da adottare.

 **Cautela**
Avvertenza

Indossare gli appositi dispositivi di protezione individuale (guanti e scarpe) per evitare il rischio di abrasione e/o schiacciamento.

1. Predisporre adeguate condizioni di sicurezza per operare in zone alte, non facilmente accessibili o pericolose.
2. Aprire le asole **K** (\varnothing 20) predisposte sul carter superiore di chiusura della colonna.
3. Montare le colonnette **W** sulla colonna.
4. Montare il componente **A** e fissarlo con le viti **B**.
5. Inserire e serrare le viti **C**.
6. Montare il pannello frontale **D** e fissarlo con le viti **E**.
7. Collegare i connettori **M**.
8. Collegare l'alimentazione pneumatica **N**.
9. Montare il componente **F** e fissarlo con le viti **G**.
10. Montare il coperchio **H** e fissarlo con le viti **L**.

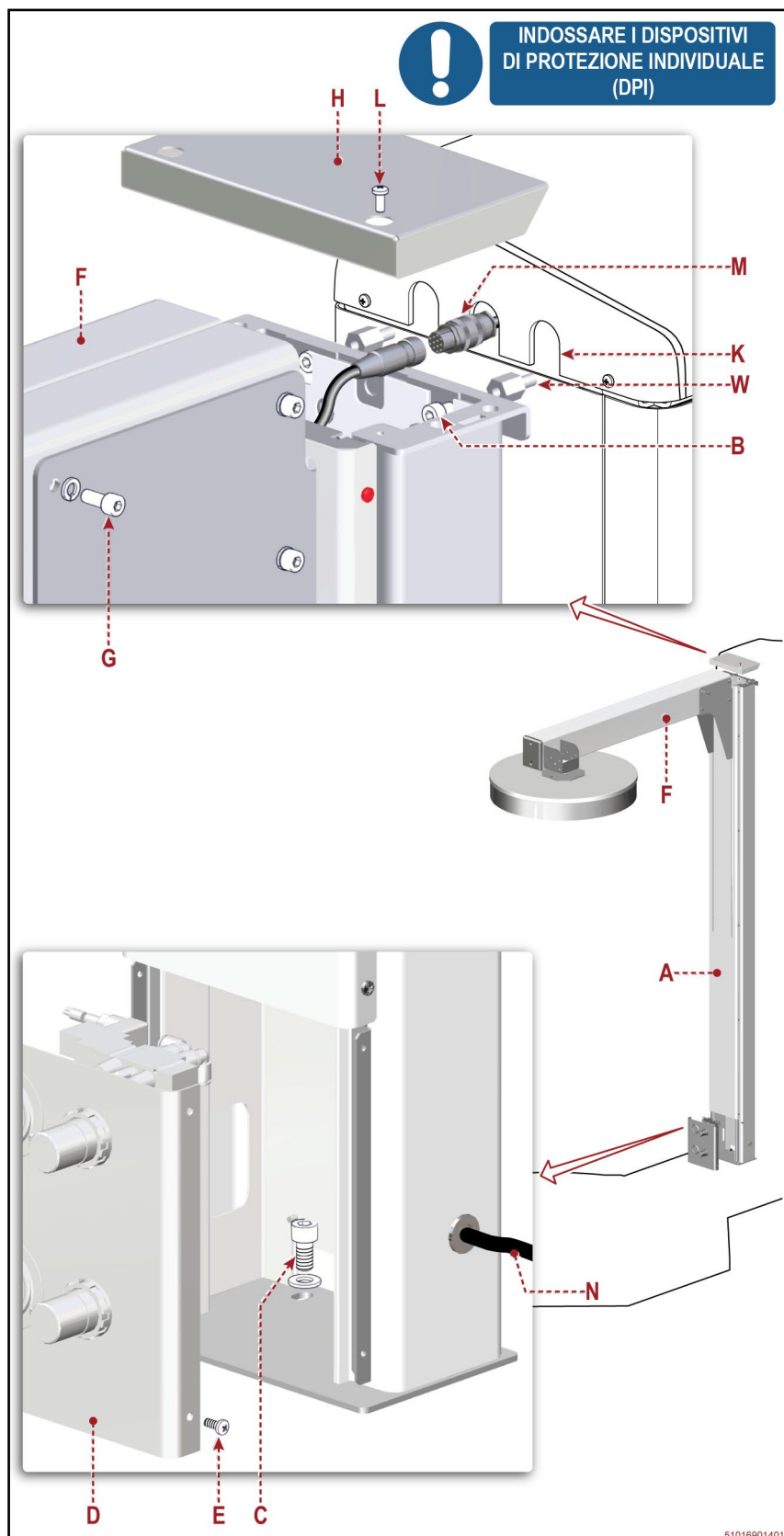
 **Importante**

Il gruppo deve essere configurato sulla macchina. L'accesso alla configurazione del gruppo è riservato al rivenditore / installatore.

11. Controllare, al termine degli interventi, che non siano rimasti attrezzi o altro materiale in prossimità degli organi in movimento o in zone a rischio.

NOTA

In caso di fornitura "after market" è necessario configurare il pressatore anche dal pannello operatore (operazione sotto password).



NOTA

Conservare i dispositivi installati e/o usati per le fasi di trasporto e movimentazione per poterli riutilizzare in caso di insediamento in un'altra area.
Il materiale di imballo va opportunamente smaltito nel rispetto delle leggi vigenti.

**Importante**

Dopo il primo periodo di funzionamento (circa una settimana), controllare che il fissaggio della macchina sia rimasto inalterato.

Installazione gruppo roping (optional)

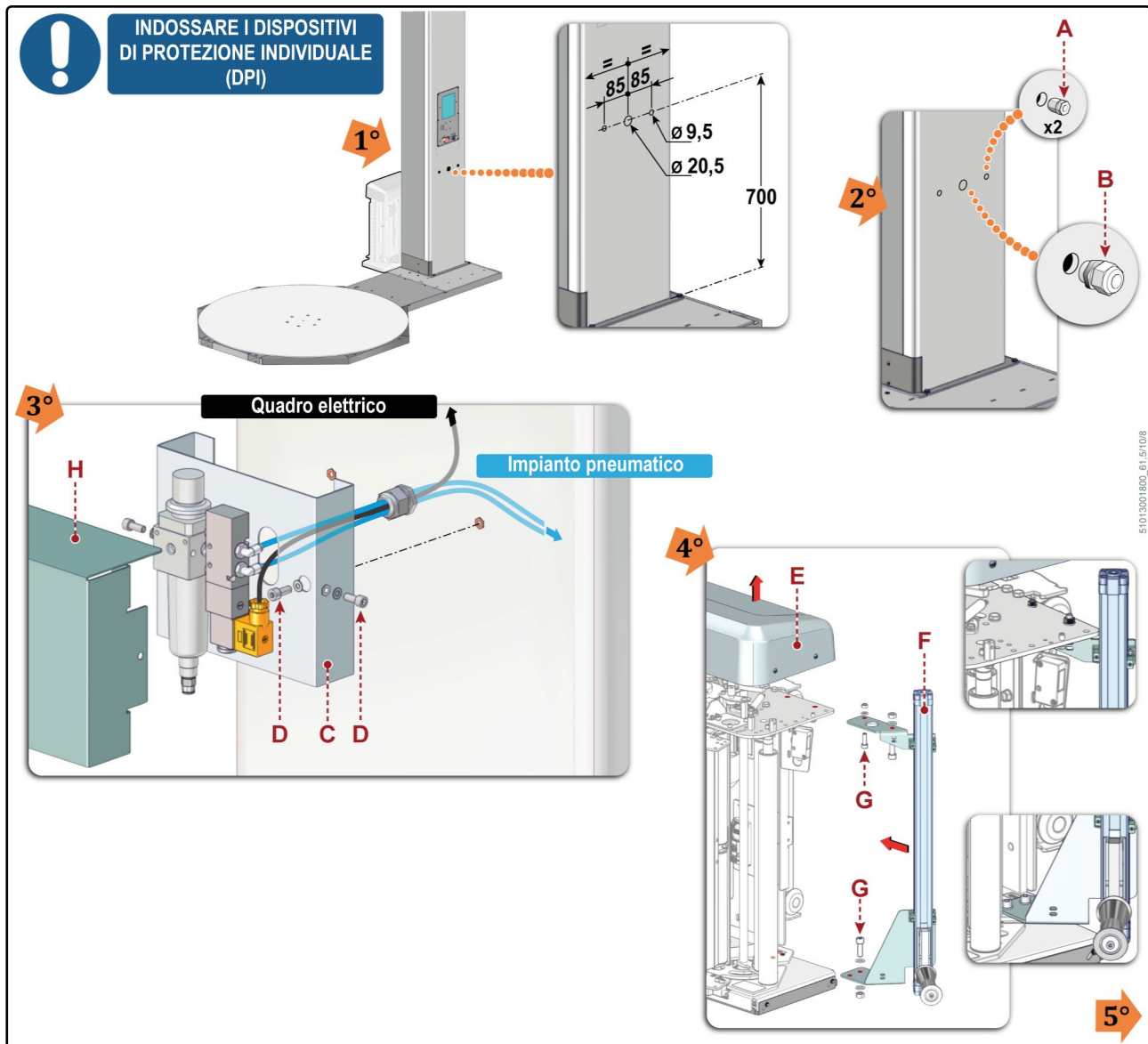
L'intervento va effettuato da personale con competenze, conoscenze ed abilità adeguate.

I requisiti richiesti sono fondamentali per operare in condizioni di sicurezza.



Indossare sempre dispositivi di protezione individuale adeguati per evitare rischi per la sicurezza e la salute.

– L'illustrazione raffigura i punti di intervento e la descrizione indica le procedure da adottare.


Importante

Il gruppo funziona solo con release software dalla 21.0 in poi per la scheda madre e dalla 17.0 in poi per l'interfaccia operatore.

1°

1. Tracciare la posizione dei fori come indicato nell'illustrazione.

2. Effettuare la foratura.

2°

3. Montare gli inserti **A**.

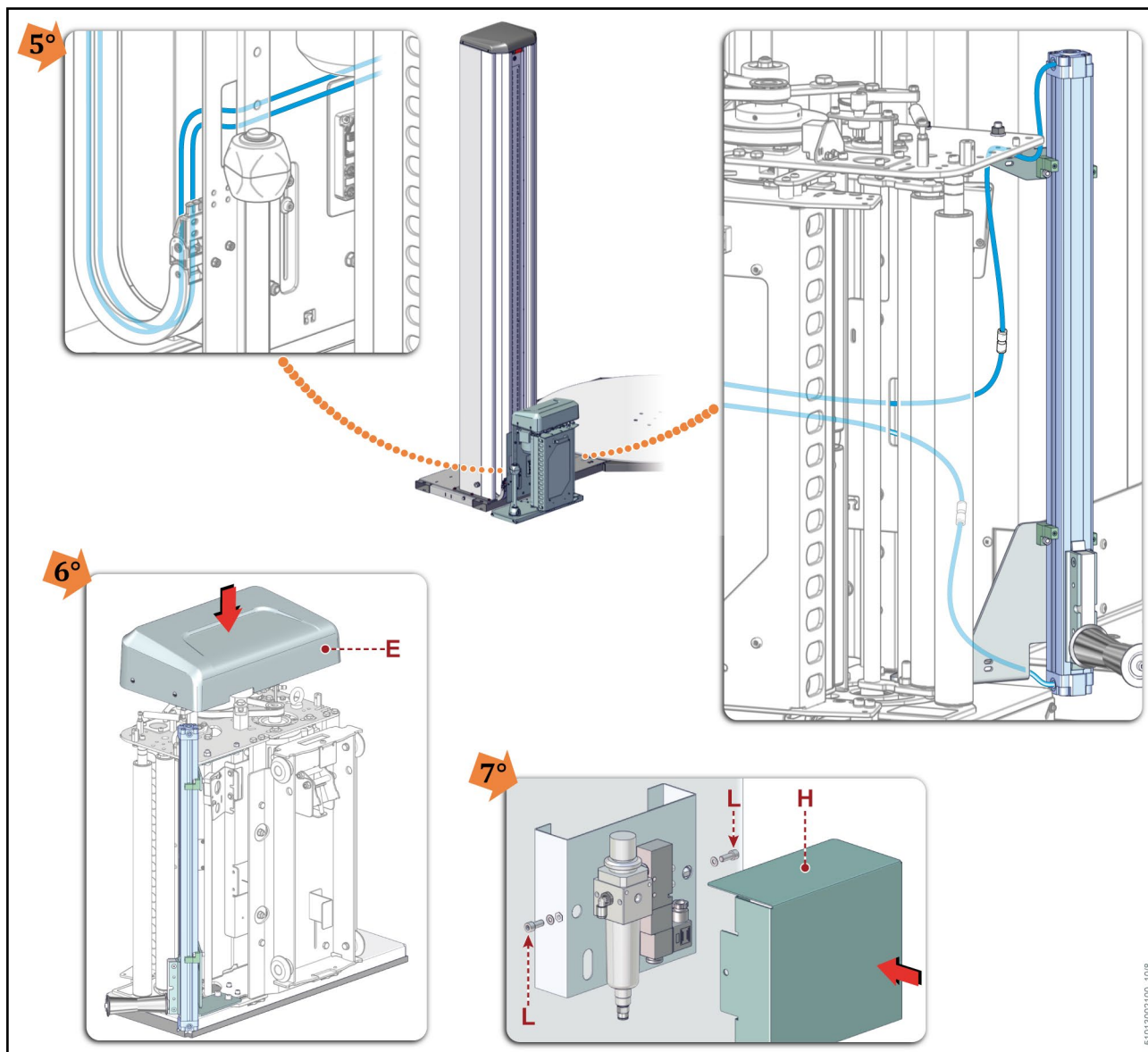
4. Montare il passacavi **B**.

3°

5. Smontare il coperchio **H**.
6. Montare il gruppo **C** e bloccarlo con gli elementi di fissaggio **D**.

4°

7. Smontare il coperchio **E**.
8. Montare il componente **F** e bloccarlo con gli elementi di fissaggio **G**.


5°

9. Collegare l'impianto pneumatico.

NOTA

Per maggiori dettagli consultare lo schema pneumatico.

10. Collegare l'impianto elettrico.

NOTA

Per maggiori dettagli consultare lo schema elettrico.

6°

11. Montare il coperchio **E** e fissarlo con le viti.

7°

12. Montare il coperchio **H** e fissarlo con le viti **L**.

⚠ Importante

Il gruppo deve essere configurato sulla macchina.
L'accesso alla configurazione del gruppo è riservato al rivenditore / installatore.

13. Controllare, al termine degli interventi, che non siano rimasti attrezzi o altro materiale in prossimità degli organi in movimento o in zone a rischio.

NOTA

Conservare i dispositivi installati e/o usati per le fasi di trasporto e movimentazione per poterli riutilizzare in caso di insediamento in un'altra area.
Il materiale di imballo va opportunamente smaltito nel rispetto delle leggi vigenti.

Allacciamento elettrico

Gli allacciamenti elettrici vanno effettuati **SOLO** da installatori con competenze acquisite e riconosciute nel settore di intervento.

– L'illustrazione raffigura i punti di intervento e la descrizione indica le procedure da adottare.

1. Verificare che il sezionatore elettrico generale **C** della macchina sia in posizione "O" (OFF).
2. Verificare che la linea di alimentazione elettrica sia conforme e con caratteristiche uguali a quelle riportate nella targhetta di identificazione.

⚠ Importante

La presa elettrica deve essere equipaggiata con un interruttore magnetotermico con blocco differenziale.

3. Collegare i fili elettrici del cavo di alimentazione della macchina alla spina **D**.

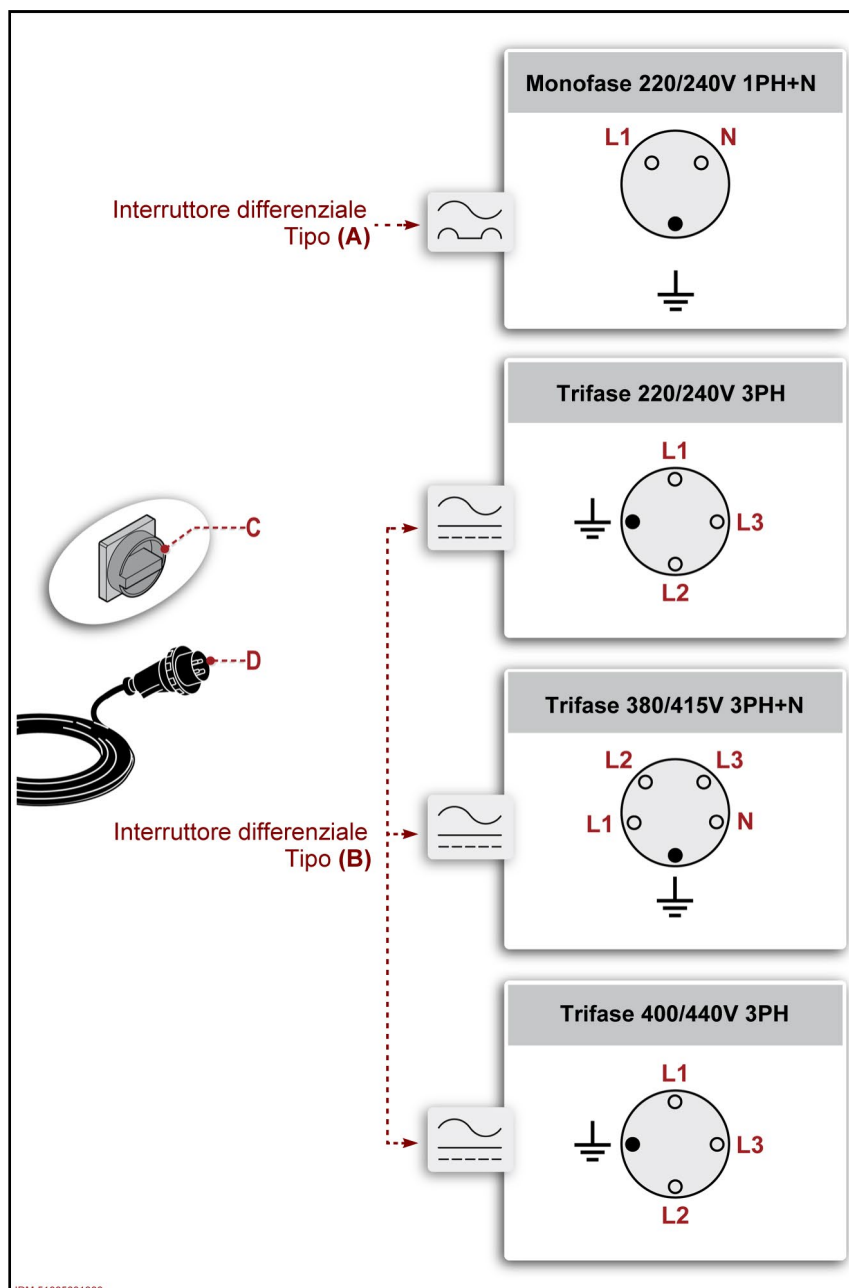
– L'allacciamento va effettuato in funzione delle caratteristiche elettriche, in base al corrispondente schema raffigurato.

– Per alimentazioni diverse da quelle raffigurate, il cavo di alimentazione è fornito completo di spina.

⚠ Importante

NON effettuare modifiche al cavo di collegamento se la spina è già montata.

4. Collegare la spina alla presa dell'alimentazione elettrica.
5. Ruotare il sezionatore generale **C** in posizione "I" (ON) per attivare l'alimentazione elettrica.
6. Effettuare il collaudo per valutare la corretta funzionalità della macchina.

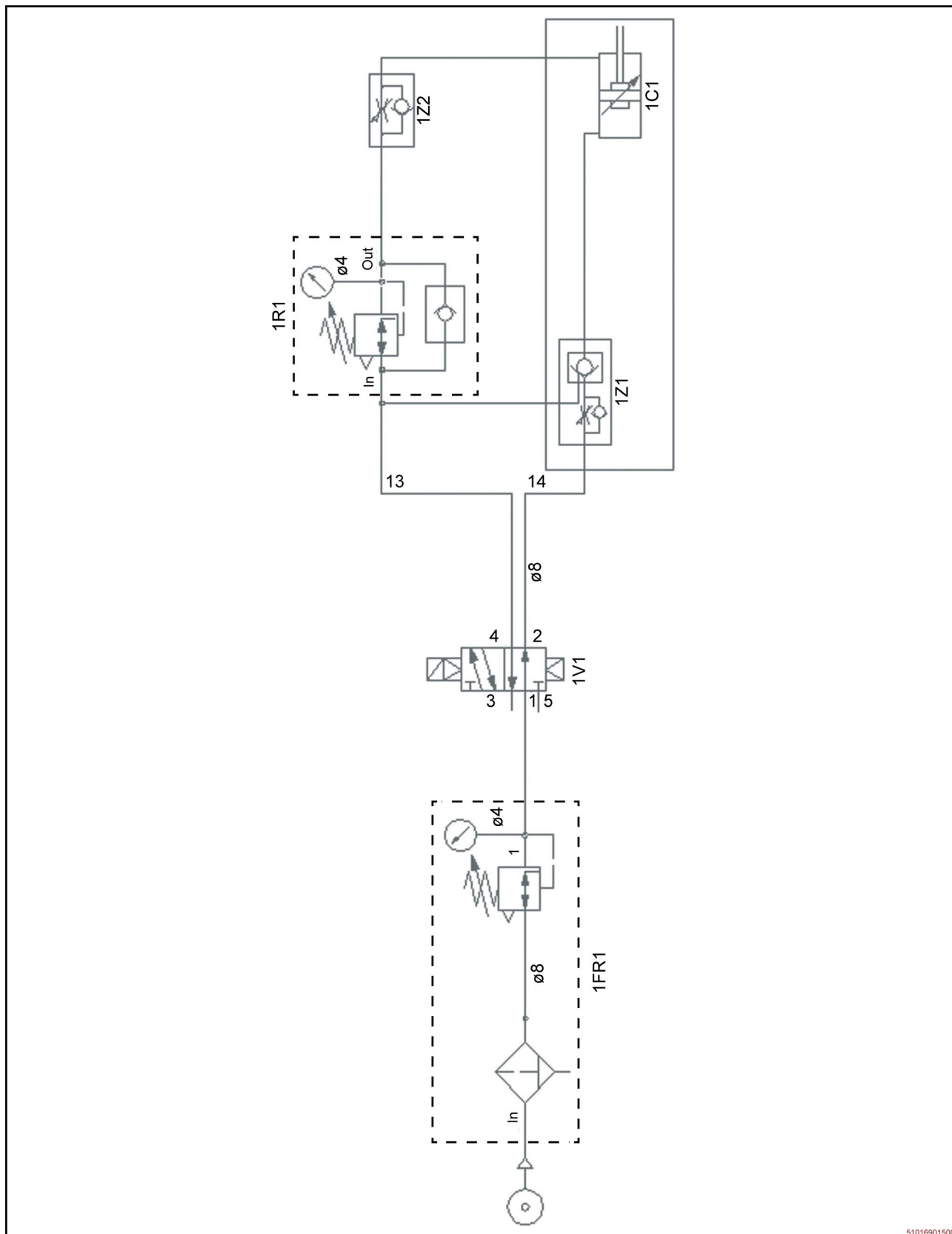


IDM 51005801300

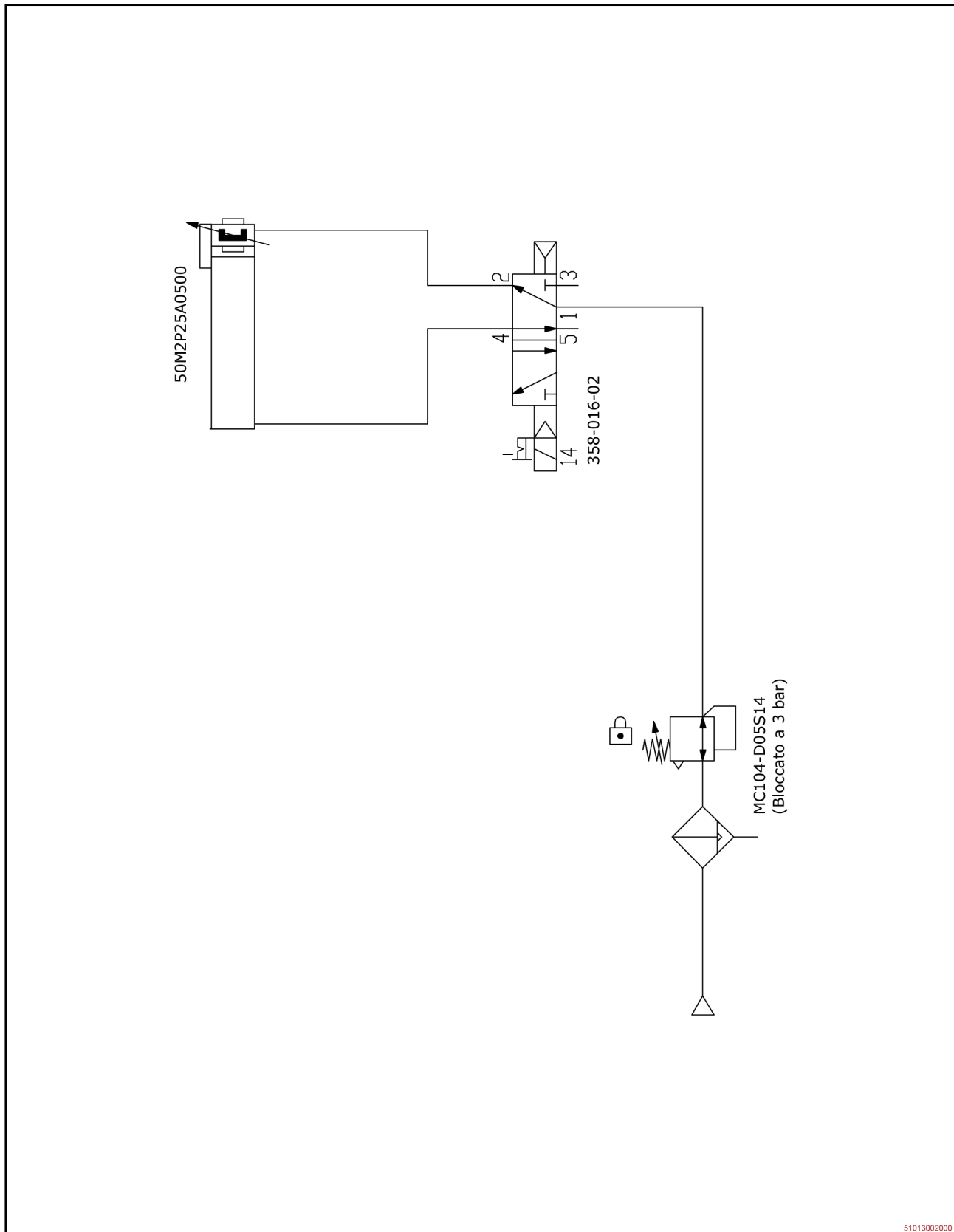
IDM 510-130-6

Schemi pneumatici

Schema pneumatico pressatore



Schema pneumatico gruppo roping



IDM 510-130-6